

# **STANDARDY OCHRONY MAŁOLETNICH w ZESPOLE SZKÓŁ ŁĄCZNOŚCI im. Obrońców Poczty Polskiej w Gdańsku**

*Podstawy prawne:*

- 1. Ustawa z dnia 29 lipca 2005 r. o przeciwdziałaniu przemocy domowej (Dz. U. z 2021 r. poz. 1249 oraz z 2023 r. poz. 289)*
- 2. Ustawa z dnia 9 marca 2023 r. o zmianie ustawy o przeciwdziałaniu przemocy domowej (Dz. U. 2023 r., poz. 535)*
- 3. Rozporządzenie Rady Ministrów z dnia 13 września 2011 r. w sprawie procedury „Niebieskie Karty” oraz wzorów formularzy „Niebieska Karta” (Dz. U. poz. 1870)*
- 4. Ustawa z dnia 28 lipca 2023 r. o zmianie ustawy – Kodeks rodzinny i opiekuńczy oraz niektórych innych ustaw (Dz. U. 1606)*
- 5. Ustawa z dnia 26 stycznia 1982 r. – Karta Nauczyciela (t. j. Dz. U. z 2023 r. poz. 984 ze zm.)*
- 6. Ustawa z dnia 14 grudnia 2016 r. – Prawo oświatowe (t. j. Dz. U. z 2023 r. poz. 900)*
- 7. Ustawa z dnia 10 maja 2018 r. o ochronie danych osobowych (t. j. Dz. U. z 2019 r. poz. 1781)*
- 8. Konwencja o prawach dziecka (Dz. U. 1991 r. nr 120, poz. 526)*
- 9. Konwencja o prawach osób niepełnosprawnych (Dz. U. 2012, poz. 1169)*
- 10. Kodeks karny (Dz. U. 2024 r. poz. 17)*
- 11. Karta Nauczyciela (Dz. U. 2023 r. poz. 984)*
- 12. Kodeks pracy (Dz. U. 2023 r. poz. 1465)*
- 13. Rozporządzenie o ochronie danych osobowych UE z dnia 27 kwietnia 2016 r.*
- 14. Statut Zespołu Szkół Łączności im. Obrońców Poczty Polskiej w Gdańsku*
- 15. Dokumentacja ochrony danych - Regulamin monitoringu wizyjnego*

---

Opracowanie:

1. Iwona Gołębiowska
- 2.

Obowiązuje od dnia ....

## Spis treści

### Rozdział 1

#### Informacje ogólne

1. Wprowadzenie
2. Słowniczek pojęć

### Rozdział 2

#### Standardy Ochrony Małoletnich w Zespole Szkół Łączności im. Obrońców Poczty Polskiej w Gdańsku

### Rozdział 3

#### Zasady ochrony małoletnich przed krzywdzeniem obowiązujące w Zespole Szkół Łączności im. Obrońców Poczty Polskiej w Gdańsku

1. Zasady zatrudniania pracowników w Zespole Szkół Łączności oraz dopuszczania do kontaktu innych osób z małoletnimi
2. Zasady zapewniające bezpieczne relacje między małoletnim a personelem szkoły, w szczególności zachowania niedozwolone wobec małoletnich
3. Wymogi dotyczące bezpiecznych relacji między małoletnimi, a w szczególności zachowania niedozwolone
4. Zasady korzystania z urządzeń elektronicznych z dostępem do sieci Internet oraz procedury ochrony małoletnich przed treściami szkodliwymi i zagrożeniami w sieci Internet oraz utrwalonymi w innej formie
5. Zasady ochrony wizerunku małoletniego
6. Zasady ochrony danych osobowych małoletnich

### Rozdział 4

#### Zasady i procedury podejmowania interwencji, w sytuacji podejrzenia krzywdzenia lub posiadania informacji o krzywdzeniu małoletniego

1. Zasady i procedury podejmowania interwencji w przypadku podejrzenia stosowania przemocy domowej
  - 1.1. Definicja przemocy domowej
  - 1.2. Rozpoznawanie przemocy wobec małoletniego
  - 1.3. Zgłaszanie podejrzenia stosowania przemocy domowej lub jej stosowania przez małoletniego będącego uczniem szkoły
  - 1.4. Zgłaszanie podejrzenia stosowania przemocy domowej przez pracowników szkoły
  - 1.5. Zgłaszanie podejrzenia stosowania przemocy domowej lub jej stosowania przez osoby spoza szkoły
  - 1.6. Wstępna diagnoza i ocena sytuacji małoletniego
  - 1.7. Procedura „Niebieskie Karty”
  - 1.8. Zalecenia do prowadzenia rozmowy z małoletnim doznającym przemocy domowej
  - 1.9. Procedury i osoby odpowiedzialne za składanie zawiadomień o podejrzeniu popełnienia przestępstwa na szkodę małoletniego oraz zawiadamianie sądu opiekuńczego oraz osoby odpowiedzialne za wszczynanie procedury „Niebieskie Karty”
  - 1.10. Zadania pozostałych pracowników szkoły w sytuacji podejrzenia krzywdzenia małoletniego w formie przemocy domowej
2. Zasady i procedury postępowania w przypadku wystąpienia zagrożenia cyfrowego
  - 2.1. Postanowienia ogólne
  - 2.2. Opis procedury reagowania szkoły na ujawnienie cyberprzemocy

### Rozdział 5

#### Organizacja procesu ochrony małoletnich w Zespole Szkół Łączności im. Obrońców Poczty Polskiej w Gdańsku

1. Podział obowiązków w zakresie wdrażania Standardów Ochrony Małoletnich

2. Zakres kompetencji osoby odpowiedzialnej za przygotowanie personelu szkoły do stosowania Standardów Ochrony Małoletnich, zasady przygotowania tego personelu do ich stosowania oraz sposób dokumentowania tej czynności
3. Osoby odpowiedzialne za przyjmowanie zgłoszeń o zdarzeniach zagrażających małoletniemu i udzielenie mu wsparcia
4. Sposób dokumentowania i zasady przechowywania ujawnionych lub zgłoszonych incydentów lub zdarzeń zagrażających dobru małoletniego
5. Zasady ustalania planu wsparcia małoletniego po ujawnieniu krzywdzenia oraz sporządzania oceny efektywności udzielanego wsparcia
6. Zasady i sposób udostępniania rodzicom albo opiekunom prawnym lub faktycznym oraz małoletnim Standardów Ochrony Małoletnich do zaznajomienia się z nimi i ich stosowania
7. Zasady przeglądu i aktualizacji Standardów Ochrony Małoletnich

## **Załączniki**

# Rozdział 1

## Informacje ogólne

### 1. WPROWADZENIE

Niniejszy dokument określa Standardy Ochrony Małoletnich, stanowiące zbiór zasad i procedur postępowania w sytuacjach zagrożenia bezpieczeństwa niepełnoletnich uczniów. Jego najważniejszym celem jest ochrona małoletnich przed różnymi formami przemocy oraz budowanie bezpiecznego i przyjaznego środowiska w szkole.

### 2. SŁOWNICZEK POJĘĆ

Ilekrót w dokumencie Standardy Ochrony Małoletnich jest mowa o:

- 1) *małoletnim (uczniu, wychowanku)* – należy przez to rozumieć każdą osobę do ukończenia 18 roku życia;
- 2) *personelu* – należy przez to rozumieć każdego pracownika Zespołu Szkół Łączności im. Obrońców Poczty Polskiej w Gdańsku, bez względu na formę zatrudnienia, w tym: wolontariuszy lub inne osoby, które z racji pełnionej funkcji lub zadań mają (nawet potencjalny) kontakt z małoletnimi;
- 3) *Dyrektorze* – należy przez to rozumieć Dyrektora Zespołu Szkół Łączności w Gdańsku;
- 4) *rodzicu* – należy przez to rozumieć rodzica biologicznego lub opiekuna faktycznego małoletniego. Jeżeli uczeń pozostaje pod władzą rodzicielską obojga rodziców, każde z nich może działać samodzielnie jako opiekun prawny dziecka;
- 5) *opiekunie prawnym małoletniego* – należy przez to rozumieć osobę, która ma za zadanie zastąpić dziecku rodziców, a także wypełnić wszystkie ciążące na nich obowiązki. Jest przedstawicielem ustawowym małoletniego, dlatego może dokonywać czynności prawnych w imieniu dziecka i ma za zadanie chronić jego interesy prawne, osobiste oraz finansowe;
- 6) *osobie najbliższej małoletniemu/uczniowi* – należy przez to rozumieć osobę wstępną: matkę, ojca, babcię, dziadka; rodzeństwo: siostrę, brata, w tym rodzeństwo przyrodnie i przybrane; a także inne osoby pozostające we wspólnym gospodarstwie domowym, a w przypadku braku choć jednej takiej osoby – osobę pełnoletnią wskazaną przez małoletniego;
- 7) *przemocy fizycznej* – należy przez to rozumieć każde intencjonalne działanie sprawcy, mające na celu przekroczenie granicy ciała małoletniego, np. bicie, popychanie, szarpanie, itp.;

- 8) *przemocy seksualnej* – należy przez to rozumieć zaangażowanie małoletniego w aktywność seksualną, której nie jest on i ona w stanie, z racji swojego wieku, w pełni zrozumieć i udzielić na nią świadomej zgody, a także zaangażowanie małoletniego w aktywność seksualną, na którą nie wyraził on lub ona dobrowolnej, w pełni świadomej i pozbawionej wątpliwości zgody.
- 9) *przemocy psychicznej* – należy przez to rozumieć powtarzający się wzorzec zachowań danej osoby wobec małoletniego lub skrajnie drastyczne wydarzenie, które powodują u małoletniego poczucie, że jest nic niewarty, zły, niekochany, niechciany, zagrożony i że jego osoba ma jakąkolwiek wartość jedynie wtedy, gdy zaspokaja potrzeby innych.
- 10) *zaniedbania* – należy przez to rozumieć chronicznie lub incydentalne niezaspokajanie podstawowych potrzeb fizycznych i psychicznych małoletniego przez osoby zobowiązane do opieki, troski i ochrony zdrowia i/lub nierespektowanie podstawowych praw, powodujące zaburzenia jego zdrowia i/lub trudności w rozwoju;
- 11) *przemocy domowej* – należy przez to rozumieć jednorazowe albo powtarzające się umyślne działanie lub zaniechanie naruszające prawa lub dobra osobiste członków rodziny, a także innych osób wspólnie zamieszkujących lub gospodarujących, w szczególności narażające te osoby na niebezpieczeństwo utraty życia, zdrowia, naruszające ich godność, nietykalność cielesność, wolność, w tym seksualną, powodujące szkody na ich zdrowiu fizycznym lub psychicznym, a także wywołujące cierpienia i krzywdy moralne u osób dotkniętych przemocą;
- 12) *osobie stosującej przemoc domową* – należy przez to rozumieć pełnoletniego, który dopuszcza się przemocy domowej;
- 13) *świadku przemocy domowej* – należy przez to rozumieć osobę, która posiada wiedzę na temat stosowania przemocy domowej lub widziała akt przemocy domowej.

## Rozdział 2

### STANDARDY OCHRONY MAŁOLETNICH w Zespole Szkół Łączności im. Obrońców Poczty Polskiej w Gdańsku

#### Standard I.

**Uczniowie, rodzice i pracownicy Zespołu Szkół Łączności im. Obrońców Poczty Polskiej w Gdańsku znają Standardy Ochrony Małoletnich. Dokument jest dostępny i upowszechniany.**

#### Wskaźniki realizacji standardu:

1. Dokument Standardy Ochrony Małoletnich został opracowany zgodnie z Ustawą z dnia 28 lipca 2023 r. o zmianie ustawy – Kodeks rodzinny i opiekuńczy (Dz.U. poz. 1606).
2. Zapoznano z nim personel szkoły, rodziców/opiekunów prawnych uczniów oraz samych uczniów.
3. Dokument wprowadzono do stosowania w szkole.
4. Dokument udostępniono na stronie internetowej szkoły: [www.zsl.gda.pl](http://www.zsl.gda.pl); oraz w widocznym miejscu w budynku szkolnym (dokument wyłożony do wglądu w sekretariacie).
5. Dokument został udostępniony w dwóch wersjach: wersji pełnej oraz wersji skróconej przeznaczonej dla małoletnich i zawierającej informacje dla nich istotne.
6. Informacje o treści dokumentu upowszechniane są wśród rodziców na zebraniach z rodzicami, konsultacjach indywidualnych, w trakcie szkoleń.
7. Informacje istotne dla małoletnich zawarte w dokumencie upowszechniane są w trakcie lekcji wychowawczych, konsultacjach indywidualnych, na godzinach „dostępności”, w trakcie realizowanych programów i warsztatów o charakterze edukacyjnym.
8. Publikacja dokumentu spełnia wymogi Ustawy o zapewnieniu dostępności osobom ze szczególnymi potrzebami.

#### Standard II.

**Personel współtworzy i gwarantuje bezpieczne i przyjazne środowisko w szkole.**

#### Wskaźniki realizacji standardu:

1. W szkole zatrudnia się personel po wcześniejszej weryfikacji z Krajowym Rejestrze Karnym, Rejestrze Sprawców Przestępstw na Tle Seksualnym, a w przypadku stanowisk pedagogicznych dodatkowo w Centralnym Rejestrze Orzeczeń Dyscyplinarnych. W przypadku zatrudnienia obcokrajowców personel weryfikuje osobę w rejestrach karalności państw trzecich w zakresie określonych przestępstw (lub odpowiadających im czynów zabronionych w przepisach prawa obcego) lub w przypadkach prawem wskazanych poprzez oświadczenia o niekaralności.
2. Dyrektor szkoły określa organizację, stosowanie i dokumentowanie działań podejmowanych w ramach procedur określonych w dokumencie Standardy Ochrony Małoletnich.
3. Pracownicy szkoły są świadomi swoich praw oraz odpowiedzialności prawnej ciążącej na nich za nieprzestrzeganie Standardów Ochrony Małoletnich.
4. W szkole prowadzona jest systematyczna edukacja wszystkich pracowników z zakresu ochrony uczniów przed krzywdzeniem, a w szczególności:
  - a) rozpoznawania symptomów krzywdzenia uczniów,
  - b) procedur interwencji w przypadku krzywdzenia lub podejrzenia krzywdzenia, a także posiadania informacji o krzywdzeniu ucznia,
  - c) dokumentowania podejmowanych działań związanych z ochroną małoletnich,
  - d) znajomości praw dziecka, praw człowieka i praw ucznia oraz zasad bezpiecznego przetwarzania udostępnionych danych osobowych,
  - e) odpowiedzialności prawnej za zdrowie i życie powierzonych w opiece małoletnich,
  - f) procedury „Niebieskie Karty”,
  - g) bezpieczeństwa relacji całego personelu z uczniami (w tym uwzględniającą wiedzę o zachowaniach pożądanym i niedozwolonym w kontaktach z uczniem).
5. W szkole prowadzi się diagnozę czynników ryzyka i czynników chroniących poczucie bezpieczeństwa uczniów, a w szczególności w obszarach:
  - a) relacji między nauczycielami i uczniami,
  - b) relacji między uczniami,
  - c) poczucia bezpieczeństwa psychofizycznego, z uwzględnieniem zagrożeń środowiskowych,
  - d) środowiska kształcenia (bezpieczeństwo emocjonalne na lekcjach, poszanowanie odmienności, równości i sprawiedliwości w przestrzeganiu zasad i regulaminów szkolnych, podmiotowe traktowanie uczniów).

### **Standard III.**

**Szkoła oferuje rodzicom/opiekunom prawnym informację oraz edukację w zakresie wychowania małoletnich bez przemocy oraz ich ochrony przed krzywdzeniem i wykorzystaniem.**

### **Wskaźnik realizacji standardu:**

1. Wszyscy rodzice mają dostęp do obowiązujących w szkole Standardów Ochrony Małoletnich oraz znają procedury zgłaszania zagrożeń.
2. Rodzice są angażowani w działania szkoły prowadzone na rzecz ochrony małoletnich.
3. Szkoła uzyskuje od rodziców/opiekunów prawnych swoich uczniów informacje zwrotne na temat realizacji Standardów Ochrony Małoletnich.
4. Szkoła umożliwia rodzicom oraz opiekunom prawnym dzieci, poprzez organizację konsultacji indywidualnych, poszerzanie wiedzy i umiejętności związanych z ochroną małoletniego przed zagrożeniami, w tym w Internecie oraz z zakresu wychowania pozytywnymi metodami wychowawczymi, bez kar fizycznych i krzywdzenia psychicznego dziecka.

### **Standard IV.**

#### **Szkoła zapewnia uczniom równe traktowanie oraz przestrzeganie ich praw.**

### **Wskaźniki realizacji standardu:**

1. Szkoła oferuje uczniom edukację w zakresie praw dziecka, praw ucznia i praw człowieka oraz ochrony przed zagrożeniami przemocą i wykorzystywaniem.  
W każdej klasie odbywają się:
  - zajęcia na temat praw dziecka, praw człowieka oraz praw i obowiązków ucznia,
  - zajęcia na temat ochrony przed przemocą oraz wykorzystywaniem,
  - zajęcia z zakresu profilaktyki przemocy rówieśniczej,
  - zajęcia na temat zagrożeń bezpieczeństwa małoletnich w Internecie.
2. W każdej klasie uczniowie zostali poinformowani, do kogo mają się zgłosić po pomoc i radę w przypadku krzywdzenia lub wykorzystania.
3. W szkole dostępne są dla uczniów materiały edukacyjne w zakresie praw dziecka oraz ochrony przed zagrożeniami przemocą i wykorzystywaniem seksualnym oraz zasad bezpieczeństwa w Internecie (brozury, ulotki, książki).
4. W szkole wyeksponowane są informacje dla uczniów na temat możliwości uzyskania pomocy w trudnej sytuacji, w tym numery bezpłatnych telefonów zaufania dla dzieci i młodzieży.

### **Standard V.**

#### **Organizacja postępowania na wypadek krzywdzenia lub podejrzenia krzywdzenia małoletnich zapewnia skuteczną ochronę uczniom.**



### **Wskaźniki realizacji standardu:**

1. Precyzyjnie określono procedury interwencji personelu w sytuacjach krzywdzenia lub podejrzenia krzywdzenia małoletniego, tj.
  - a) przemocy rówieśniczej,
  - b) przemocy domowej,
  - c) niedozwolonych zachowań personelu wobec małoletnich,
  - d) cyberprzemocy.
2. Postępowanie na wypadek krzywdzenia lub podejrzenia krzywdzenia ucznia nie może naruszać jego godności, wolności, prawa do prywatności oraz nie może powodować szkody na jego zdrowiu psychicznym lub fizycznym (poczucie krzywdy, poniżenia, zagrożenia, wstydu).
3. W szkole ustalone są zasady wsparcia małoletniego po ujawnieniu doznanej przez niego krzywdy.
4. W szkole wskazano osoby odpowiedzialne za składanie zawiadomień o popełnieniu przestępstwa na szkodę małoletniego, zawiadomienie sądu rejonowego oraz osobę odpowiedzialną za wszczęcie procedury „NiebieskieKarty”.
5. W szkole wskazano osoby odpowiedzialne za przyjmowanie zgłoszeń o zdarzeniach zagrażających małoletniemu i udzielania mu wsparcia. Informacja o osobach przyjmujących zgłoszenia jest upowszechniona na stronie internetowej szkoły oraz na tablicy ogłoszeń w budynku szkolnym.
6. Podmioty postępowania uprawnione do przetwarzania danych osobowych uczestników postępowania w sprawach krzywdzenia małoletnich przestrzegają obowiązującą w szkole Politykę Bezpieczeństwa Przetwarzania Danych Osobowych (RODO)

### **Standard VI.**

**W szkole wzmocnione jest poczucie bezpieczeństwa uczniów w obszarze relacji społecznych oraz ochrony przed treściami szkodliwymi i zagrożeniami z sieci.**

### **Wskaźniki realizacji standardu:**

1. W szkole opracowano zasady zapewniające bezpieczne relacje między małoletnimi a personelem.
2. W szkole określono wymogi dotyczące bezpiecznych relacji między małoletnimi, a w szczególności zachowania niedozwolone.

3. W szkole opracowano zasady korzystania z urządzeń elektronicznych z dostępem do sieci internetowej oraz procedury ochrony małoletnich przed treściami szkodliwymi i zagrożeniami w sieci Internet oraz utrwalonymi w innej formie.
4. W szkole opracowano i wdrożono procedury ochrony małoletnich przed krzywdzeniem w sytuacjach:
  - a) przemocy fizycznej,
  - b) przemocy psychicznej,
  - c) przemocy domowej,
  - d) przemocy seksualnej,
  - e) cyberprzemocy.
5. W szkole opracowano i wdrożono procedurę „Niebieskie Karty.”
6. Pracownicy szkoły realizują plan wsparcia ucznia po ujawnieniu doznanej przez niego krzywdy.

#### **Standard VII.**

**Działania podejmowane w ramach ochrony małoletnich przed krzywdzeniem są dokumentowane.**

#### **Wskaźniki realizacji standardu:**

1. W szkole prowadzony jest rejestr spraw zgłaszanych i rozpatrywanych w związku z podejrzeniem krzywdzenia lub krzywdzeniem małoletnich.
2. Osoby upoważnione do przyjmowania zgłoszeń związanych z krzywdzeniem uczniów składają oświadczenie o zachowaniu poufności i zobowiązanie są do zachowania bezpieczeństwa uzyskanych danych osobowych.
3. W procedurze „Niebieskie Karty” stosowane są wzory Kart „A” i „B” oraz kwestionariusze rozpoznania przemocy domowej.
4. Dokonuje się szacowania ryzyka naruszeń bezpieczeństwa danych osobowych oraz zasadności przyjętych technicznych i organizacyjnych środków ochrony.

#### **Standard VIII.**

**Szkoła monitoruje i okresowo weryfikuje zgodność prowadzonych działań z przyjętymi zasadami i procedurami ochrony małoletnich.**

#### **Wskaźniki realizacji i standardu:**

1. Przyjęte zasady i realizowanie procedury ochrony uczniów są weryfikowane – przynajmniej raz na dwa lata.
2. W ramach kontroli i praktyk ochrony małoletnich szkoła pozyskuje opinie uczniów oraz ich rodziców lub opiekunów prawnych.
3. Do weryfikacji szkolnej dokumentacji wykorzystywane są wnioski z kontroli Standardów Ochrony Małoletnich przez uprawnione do kontroli podmioty zewnętrzne.

## Rozdział 3

### Zasady ochrony małoletnich przed krzywdzeniem obowiązujące w Zespole Szkół Łączności w Gdańsku

#### 1. Zasady zatrudniania pracowników w Zespole Szkół Łączności w Gdańsku oraz dopuszczania innych osób do opieki nad małoletnimi

1. Dyrektor szkoły przed nawiązaniem stosunku pracy, niezależnie od podstawy nawiązania stosunku pracy (Karta Nauczyciela, Kodeks pracy) oraz terminu jej trwania uzyskuje informacje:
  - 1) W przypadku każdego pracownika, wolontariusza, praktykanta z Krajowego Rejestru Karnego w zakresie przestępstw określonych w rozdziale XIX i XXV Kodeksu karnego, w art. 189a i art. 207 Kodeksu karnego oraz w ustawie z dnia 29 lipca 2005 r. o przeciwdziałaniu narkomanii (Dz. U. z 2023 r. poz. 172 oraz z 2022 r. poz. 2600), lub za odpowiadające tym przestępstwom czyny zabronione określone w przepisach prawa obcego;
  - 2) W przypadku zatrudnienia osoby na stanowisku pedagogicznym, w tym praktykantów i wolontariuszy dopuszczonych do pracy z uczniami, zaświadczenie z Rejestru Orzeczeń Dyscyplinarnych dla Nauczycieli;
  - 3) W przypadku zatrudnienia każdej osoby w szkole i dopuszczeniem wolontariuszy lub praktykantów do kontaktu z uczniami i opieki, z Rejestru Sprawców Przestępstw na Tle Seksualnym z dostępem ograniczonym.
2. Nie jest wymagane przedstawienie zaświadczeń, w przypadku, gdy z nauczycielem jest nawiązywany kolejny stosunek pracy w tej samej szkole w ciągu 3 miesięcy od dnia rozwiązania albo wygaśnięcia na podstawie art. 20 ust. 5c Kodeksu Pracy poprzedniego stosunku pracy.
3. Pracownicy zatrudnieni na stanowiskach pedagogicznych składają przed nawiązaniem stosunku pracy pisemne potwierdzenie spełnienia warunku:
  - 1) posiadania pełnej zdolności do czynności prawnych i korzystania z praw publicznych;
  - 2) że nie toczy się przeciwko kandydatowi postępowanie karne w sprawie o umyślne przestępstwo ścigane z oskarżenia publicznego lub postępowanie dyscyplinarne.
4. W przypadku zatrudnienia kandydata do pracy lub dopuszczenia do kontaktu z dziećmi osoby posiadającej obywatelstwo innego państwa jest ona zobowiązana do złożenia przed zatrudnieniem lub dopuszczeniem do kontaktu z uczniami

informacji z rejestru karnego państwa, którego jest obywatelem, uzyskiwanej do celów działalności zawodowej lub wolontariackiej związanej z kontaktami z dziećmi.

5. W przypadku, gdy prawo państwa, którego obywatelem jest osoba, o której mowa w pkt 4 nie przewiduje wydawania informacji do celów działalności zawodowej lub wolontariackiej związanej z kontaktami z dziećmi, osoba ta przekłada informację z rejestru karnego tego państwa.
6. W przypadku, gdy prawo państwa, z którego ma być przedłożona informacja, o której mowa w ust. 4-5, nie przewiduje jej sporządzenia lub w danym państwie nie prowadzi się rejestru karnego, osoba, o której mowa w pkt 5, składa pracodawcy oświadczenie o tym fakcie wraz z oświadczeniem, że nie była prawomocnie skazana w tym państwie za czyny zabronione odpowiadające przestępstwu określonym w rozdziale XIX i XXV Kodeksu karnego, w art. 189a i art. 207 Kodeksu karnego oraz w ustawie z dnia 29 lipca 2005 r. o przeciwdziałaniu narkomanii oraz, że nie wydano wobec niej innego orzeczenia, w którym stwierdzono, iż dopuściła się takich czynów zabronionych, oraz że nie ma obowiązku wynikającego z orzeczenia sądu, innego uprawnionego organu lub ustawy stosowania się do zakazu zajmowania wszelkich lub określonych stanowisk, wykonywania wszelkich lub określonych zawodów albo działalności, związanych z wychowaniem, edukacją, wypoczynkiem, leczeniem, świadczeniem porad psychologicznych, rozwojem duchowym, uprawianiem sportu lub realizacją innych zainteresowań przez małoletnich, lub opieką nad nimi.
7. Oświadczenia, o których mowa w pkt 6, składane są pod rygorem odpowiedzialności karnej za złożenie fałszywego oświadczenia. Składający oświadczenie jest obowiązany do zawarcia w nim klauzuli następującej treści: *„Jestem świadomy odpowiedzialności karnej za złożenie fałszywego oświadczenia”*. Klauzula ta zastępuje pouczenie organu odpowiedzialności karnej za złożenie fałszywego oświadczenia.
8. Informacje, o których mowa w pkt 4-8, pracodawca utrwała w formie wydruku i załącza do akt osobowych pracownika albo dokumentacji dotyczącej osoby dopuszczonej do działalności związanej z wychowaniem, edukacją, wypoczynkiem, świadczeniem porad psychologicznych, rozwojem duchowym, uprawianiem sportu lub realizacją innych zainteresowań przez małoletnich, lub z opieką nad nimi.
9. Informacje oraz oświadczenia, o których mowa w pkt 5-8, pracodawca załącza do akt osobowych pracownika albo dokumentacji dotyczącej osoby dopuszczonej do takiej działalności.

## **2. Zasady zapewniające bezpieczne relacje między małoletnim a personelem szkoły, w szczególności zachowania niedozwolone wobec małoletnich**

## **2.1. Zasad ogólne:**

Pracownicy dbają o bezpieczeństwo uczniów podczas pobytu w szkole, monitorują sytuacje i dobrostan małoletnich.

Pracownicy wspierają uczniów w pokonywaniu trudności. Pomoc uczniom uwzględnia umiejętności rozwojowe małoletnich oraz możliwości wynikające z niepełnosprawności lub specjalnych potrzeb edukacyjnych.

Pracownicy podejmują działania wychowawcze mające na celu kształtowanie prawidłowych postaw – wyrażanie emocji w sposób niekrzywdzący dla innych, niwelowanie zachowań agresywnych, promowanie zasad „dobrego wychowania”.

Zasady bezpiecznych relacji personelu z dziećmi obowiązują wszystkich pracowników, stażystów i wolontariuszy. Znajomość i zaakceptowanie zasad są potwierdzone podpisaniem oświadczenia.

## **2.2 Zasady komunikacji z uczniem:**

### **Komunikacja budująca dobre relacje z uczniem**

#### **Personel:**

1. W komunikacji z uczniami zachowuje szacunek. Stara się też okazywać zrozumienie dla trudności i problemów uczniów.
2. Reaguje wg zasad konstruktywnej komunikacji i krytyki na każde obraźliwe, niewłaściwe, dyskryminacyjne zachowanie lub słowa uczniów oraz na wszelkie formy zastraszania i nietolerancji wśród nich.
3. Daje uczniowi prawo do odczuwania i mówienia o swoich emocjach, do wyrażania własnego zdania oraz prawo do bycia wysłuchanym przez personel/nauczyciela.
4. Stara się prowadzić komunikację z uczniami w sposób konstruktywny i budujący relacje, a nie nieufność i wrogość.
5. Nie zawstydzają, nie upokarza, nie lekceważy i nie obraża ucznia.
6. Nie obrzuca ucznia wyzwiskami, nie wyśmiewa i nie ośmiesza go, np. stosując ośmieszające ucznia przezwiska i zdrobnienia.
7. Stara się nie wytykać błędów ucznia w sposób, który go rani.
8. Nie wyraża dezaprobaty wobec zachowania czy postępów w nauce ucznia w sposób uwłaczający jego godności i poczuciu własnej wartości.

9. Nie reaguje złośliwościami, sarkazmem na zachowanie ucznia lub jego postępy w nauce, nie dowcipkuje i nie żartuje z ucznia, w sposób który obniża poczucie własnej wartości ucznia.
10. Stara się słuchać uważnie uczniów, udzielać im odpowiedzi adekwatnych do ich wieku i danej sytuacji. W relacjach z uczniami stosuje zasady pozytywnej komunikacji: aktywne słuchanie i komunikat JA.
11. Stosuje zasady konstruktywnej krytyki wobec, np. niewłaściwego zachowania ucznia, tj. krytykuje zachowanie ucznia w taki sposób, aby nie czuł się on zraniony.
12. Nie podnosi głosu na ucznia w sytuacji innej niż wynikająca z bezpieczeństwa małoletniego lub innych uczniów. W sytuacji wymagającej interwencji wobec ucznia mówi wyraźnie, bez szeptu i krzyku, stara się utrzymać spokojny ton głosu. Utrzymuje z uczniem kontakt wzrokowy. W czasie rozmowy znajduje się blisko drugiej osoby, ale nie narusza jej przestrzeni osobistej.

### **Komunikacja z uczniami służąca rozwiązywaniu konfliktów i utrzymywaniu świadomej dyscypliny**

#### **Personel:**

1. W rozwiązywaniu konfliktów stosuje następujące zasady konstruktywnej komunikacji:
  - a) nie generalizuje,
  - b) stosuje komunikaty „JA”
  - c) oddziela problem od osoby, wyraża brak akceptacji dla zachowania, a nie człowieka,
  - d) skupia swoją uwagę na rozmówcy, koncentruje się na tym, co mówi,
  - e) okazuje rozmówcy szacunek,
  - f) upewnia się, czy dobrze rozumie swojego rozmówcę,
  - g) wysłuchuje ucznia,
  - h) mówi wprost – otwarcie wyraża swoje potrzeby, uczucia i propozycje,
  - i) udziela konkretnych informacji zwrotnych.
2. W komunikacji z uczniem podczas rozwiązywania konfliktów wystrzega się:
  - a) tzw. stoperów komunikacyjnych: osądzania, wyzywania, rozkazywania, oskarżania, grożenia, odwracania uwagi,
  - b) błędu nadmiernej generalizacji (zamiast mówić o konkretnych sytuacjach i konkretnych przyczynach irytacji, złości, przypisuje się pewne zdarzenia stałym cechom osoby),
  - c) niewłaściwego zrozumienia intencji ucznia – partnera rozmowy,
  - d) niespójności komunikatu werbalnego z niewerbalnym.
3. W procesie rozwiązywania konfliktu dba o komunikację dającą uczniowi poczucie bezpieczeństwa emocjonalnego i psychospołecznego, chroniącą go od poczucia niesprawiedliwości, zlekceważenia czy odrzucenia.

4. Stara się umiejętnie, w sposób konstruktywny uczestniczyć w rozwiązywaniu konfliktów, stosując w zależności od potrzeb różne metody ich rozwiązywania, np. negocjacje, mediacje, arbitraż, facylitację.
5. Szybko reaguje na problemy związane z dyscypliną uczniów:
  - a) w miarę możliwości rozwiązuje pojawiające się problemy z dyscypliną bezpośrednio po naruszeniu zasad przez uczniów,
  - b) zwraca uwagę tym uczniom, którzy łamią ustalony porządek,
  - c) stara się wykazywać empatię wobec uczniów,
  - d) ustala (przypomina) obowiązujące zasady – wyraźnie określa oczekiwane zachowania uczniów dotyczące różnych rodzajów ich aktywności, np. pracy w ławce, dyskusji w grupie, nauczania skierowanego do całej klasy, pracy samodzielnej.
6. Metody dyscyplinowania uczniów stara się dobierać adekwatnie do ich wieku i poziomu rozwoju. Metody te nie mogą naruszać godności i nietykalności osobistej uczniów (zakaz stosowania kar fizycznych).
7. Karanie uczniów stosuje rozważnie, w sposób uzasadniony i łatwy do zrozumienia przez uczniów.
8. Upominając słownie, perswazyjnie, stara się opanować własne emocje, np. gniew, zdenerwowanie.
9. Wyjaśnienia uczniowi, za co i dlaczego został ukarany. Przekazuje uczniowi utrzymany w spokojnym tonie komunikat jasny, konkretny, rzeczowy, wolny od stygmatyzowania ucznia, nakierowany na ocenę zachowania ucznia, a nie jego osoby.
10. Karząc ucznia za naganne/niewłaściwe zachowania, równocześnie dostrzega i nagradza pozytywne zachowania ucznia.

#### **Zachowania niedozwolone wobec małoletnich:**

1. Kontakty łamiące obowiązujące prawo lub ustalone normy i zasady. niesprawiedliwe traktowanie uczniów i dyskryminowanie ich ze względu na pochodzenie, poczucie tożsamości, wiek, płeć, status materialny, wygląd zewnętrzny, wiedzę i umiejętności.
2. Wykorzystywanie przewagi fizycznej przez personel oraz wykorzystywanie relacji władzy poza kwestią oceniania zachowania i wiedzy przedmiotowej oraz przestrzegania przepisów obowiązujących w szkole.
3. Stosowanie przemocy fizycznej przez personel, np.: niszczenie rzeczy, bicie, popychanie, szturchanie, ograniczanie swobody ruchu, szczypanie, klapsy, pociąganie za włosy, bicie przedmiotami, wykręcanie rąk.
4. Stosowanie przemocy psychicznej przez personel, np.:



- a) izolowanie i obniżanie statusu ucznia w grupie,
  - b) stygmatyzowanie uczniów z powodu ich zdrowia, osiągnięć edukacyjnych, wyglądu, orientacji seksualnej, światopoglądu czy sytuacji majątkowej,
  - c) wyszydzanie uczniów, wyśmiewanie, ośmieszanie, poniżanie, wyzywanie, grożenie,
  - d) zastraszanie uczniów, obrażanie ich godności, stosowanie kar niewspółmiernie do win,
  - e) agresywne ataki na czatach, komunikatorach i forach internetowych,
  - f) umieszczanie w przestrzeni publicznej obraźliwych, ośmieszających uczniów rysunków, zdjęć i filmów,
  - g) rozpowszechnianie wszelkich nieprawdziwych, poniżających uczniów materiałów,
  - h) cyberstalking – śledzenie w sieci poczynań uczniów i upublicznianie ich.
5. Stosowanie przez personel naruszających godność ucznia wypowiedzi o podtekście seksualnym oraz nawiązywanie w wypowiedziach do aktywności bądź atrakcyjności seksualnej, w tym:
- a) komentarze na temat ciała/wyglądu/ubioru z podtekstem seksualnym,
  - b) dyskryminujące komentarze odnoszące się do płci,
  - c) wulgarnie lub niestosowne dowcipy i żarty,
  - d) pisanie wulgarnych lub dwuznacznych SMS-ów, e-maili,
  - e) publikowanie prywatnych zdjęć lub innych informacji o uczniach i ich rodzinach w osobistych mediach społecznościowych, np. facebooku, bez zgody zainteresowanych stron,
  - f) wdawanie się w prywatne rozmowy uczniów w mediach społecznościowych, zamieszczanie komentarzy i udostępnianie zdjęć, w jakimkolwiek podtekście lub kontekście erotycznym, które mogłyby uczniom wyrządzić krzywdę.
6. Naruszanie przez personel nietykalności osobistej ucznia. Zachowywanie się wobec małoletniego w sposób niestosowny lub dwuznaczny w celu zaspokojenia własnych potrzeb seksualnych.
7. Zmuszanie do odbycia jakiegokolwiek aktywności o charakterze seksualnym.
8. Prowokowanie przez personel nieodpowiednich kontaktów z małoletnimi, np. angażowanie się w takie aktywności jak łaskotanie czy brutalne zabawy fizyczne.
9. Nierównoważenie przez personel potrzeby nadzoru z prawem uczniów do prywatności, np. wchodzenie pod prysznice i do szatni na zajęciach wychowania fizycznego bez uzyskania pozwolenia/poinformowania o tym uczniów.

#### **Zasady nawiązywania kontaktu z uczniami w godzinach pracy, za pomocą kanałów służbowych oraz w celach edukacyjnych lub wychowawczych**

1. Kontaktując się z uczniem personel traktuje go podmiotowo.

2. Kontakt z uczniem nigdy nie może być niejawnym bądź ukrywany.
3. Co do zasady kontakt z uczniami powinien odbywać się wyłącznie w godzinach pracy i dotyczyć celów mieszczących się w zakresie obowiązków personelu.
4. Personel nie zaprasza uczniów do swojego miejsca zamieszkania, nie spotyka się z nimi prywatnie poza godzinami pracy.
5. Personel nie nawiązuje kontaktów z uczniami poprzez przyjmowanie bądź wysyłanie do nich zaproszeń w mediach społecznościowych.
6. Jeśli zachodzi taka konieczność, właściwą formą komunikacji z uczniami poza godzinami pracy są kanały służbowe (e-mail, telefon służbowy, dziennik elektroniczny, aplikacja Microsoft Teams), a rodzice lub opiekunowie prawni małoletnich muszą wyrazić zgodę na taki kontakt.
7. Utrzymywanie relacji towarzyskich lub rodzinnych (jeśli uczniowie i rodzice/opiekunowie prawni uczniów są osobami bliskimi dla personelu) wymaga zachowania poufności wszystkich informacji dotyczących innych uczniów oraz ich rodziców/opiekunów.

### **3. Wymogi dotyczące bezpiecznych relacji między małoletnimi, a w szczególności zachowania niedozwolone**

#### **3.1. Zasady bezpiecznych relacji między małoletnimi**

1. Uczniowie mają prawo do życia i przebywania w bezpiecznym środowisku, także w szkole. Nauczyciele i reszta personelu szkoły chronią uczniów i zapewniają im bezpieczeństwo.
2. Uczniowie mają obowiązek przestrzegania zasad i norm zachowania/postępowania określonych w statucie szkoły.
3. Uczniowie mają obowiązek uznawać prawo innych uczniów do odmienności i zachowania tożsamości ze względu na: pochodzenie etniczne, geograficzne, narodowe, religię, status ekonomiczny, cechy rodzinne, wiek, płeć, orientację seksualną, cechy fizyczne, niepełnosprawność. Mają zakaz naruszania praw innych uczniów, czyli dyskryminowania kogokolwiek ze względu na jakąkolwiek jego odmiennosc.
4. Zachowanie i postępowanie uczniów wobec kolegów/innych osób nie może naruszać ich poczucia godności/wartości osobistej. Uczniowie są zobowiązani do respektowania praw i wolności osobistych swoich kolegów i koleżanek, ich prawa do własnego zdania, do poszukiwań i popełniania błędów, do własnych poglądów, wyglądu i zachowania – w ramach społecznie przyjętych norm i wartości.

5. Kontakty między uczniami powinny cechować zachowanie przez nich wysokiej kultury osobistej, np. używanie zwrotów grzecznościowych, tj. „proszę”, „dziękuję”, „przepraszam”, uprzejmość, życzliwość, poprawny wolny od wulgaryzmów język, kontrola swojego zachowania i emocji, wyrażanie sądów i opinii w spokojny sposób, który nikogo nie obraża i nie krzywdzi.
6. Uczniowie powinni budować wzajemne relacje poprzez niwelowanie konkurencyjności między sobą w różnych obszarach życia, wzajemne zrozumienie oraz konstruktywne, bez użycia siły, rozwiązywanie problemów i konfliktów między sobą. Powinni akceptować i szanować siebie nawzajem.
7. Uczniowie powinni okazywać zrozumienie dla trudności i problemów kolegów i koleżanek oraz oferować im pomoc. Nie mogą kpić, szydzić z ich słabości, wyśmiewać ich i nadmiernie krytykować.
8. W kontaktach między sobą uczniowie nie powinni zachowywać się prowokacyjnie i konkurencyjnie. Nie powinni również mieć poczucia zagrożenia czy odczuwać wrogości ze strony kolegów.
9. Uczniowie mają prawo do własnych poglądów, ocen i spojrzenia na świat oraz wyrażania ich, pod warunkiem, że robią to w sposób wolny od agresji i przemocy oraz nikomu nie wyrządzający krzywdy.
10. Bez względu na powód agresja oraz przemoc fizyczna i psychiczna wśród uczniów nigdy nie może być przez nich akceptowana lub usprawiedliwiona. Uczniowie nie mają prawa stosować z jakiegokolwiek powodu fizycznej i psychicznej agresji i przemocy wobec innych uczniów.
11. Uczniowie mają obowiązek przeciwstawiana się wszelkim przejawom brutalności i wulgarności oraz informowania pracowników szkoły o zaistniałych zagrożeniach.
12. Jeśli uczeń jest świadkiem stosowania przez innego ucznia/uczniów jakiegokolwiek formy agresji lub przemocy, ma obowiązek reagowania na nią, np. pomaga osobie poszkodowanej, chroni ją, szuka pomocy dla niej u osoby dorosłej (zgodnie z obowiązującymi w szkole procedurami).
13. Wszyscy uczniowie mają obowiązek znać obowiązujące w szkole procedury bezpieczeństwa – wiedzieć, jak zachowywać się w sytuacjach, które zagrażają ich bezpieczeństwu lub bezpieczeństwu innych uczniów, gdzie i do kogo dorosłego mogą się w szkole zwrócić o pomoc.
14. Jeśli uczeń stał się ofiarą agresji lub przemocy, może uzyskać w szkole pomoc zgodnie z obowiązującymi przepisami.

### 3.2. Niedozwolone zachowania małoletnich w szkole

#### 1. Stosowanie agresji i przemocy wobec uczniów/innych osób:

##### a) agresji i przemocy fizycznej w różnych formach, np.:

- bicie, uderzenie, popychanie, kopanie, opluwanie,
- wymuszenia,
- napastowanie seksualne,
- nadużywanie swojej przewagi fizycznej nad inną osobą,
- fizyczne zaczepki,
- zmuszanie siłą innej osoby do podejmowania niewłaściwych działań,
- rzucanie w kogoś przedmiotami,
- rozwiązywanie w sposób siłowy konfliktów z kolegami, udział w bójce,
- znęcanie się (współdział w znęcaniu się nad kolegami, zorganizowana przemoc, zastraszanie).

##### b) agresji i przemocy psychicznej w różnych formach, np.:

- obelgi, wyzwiska,
- wyśmiewanie, drwienie, szydzenie z innej osoby,
- bezpośrednie obrażanie innej osoby,
- plotki i obraźliwe żarty,
- groźby,
- poniżanie,
- wykluczanie, izolacja, ignorowanie, manipulowanie,
- wulgarne gesty,
- śledzenie, szpiegowanie,
- stosowanie wobec innych osób różnych form cyberprzemocy, np. wysyłanie obraźliwych SMS-ów i MMS-ów oraz wiadomości na forach internetowych,
- wykonywanie telefonów i wysyłanie e-maili zawierających groźby, poniżających, wulgarnych i zastraszających,
- publikowanie wizerunku i udostępnianie danych danej osoby bez jej zgody,

- straszenie,
- szantażowanie,
- niestosowane odzywianie się do kolegów lub innych osób w szkole lub poza nią,
- nieszanowanie własności innych osób oraz własności szkolnej,
- wyłudzenie pieniędzy lub innych rzeczy od innych uczniów,
- szykanowanie uczniów lub innych osób w szkole z powodu odmienności przekonań, religii, światopoglądu, płci, poczucia tożsamości, pochodzenia, statusu ekonomicznego i społecznego, niepełnosprawności, wyglądu,
- aroganckie/niegrzeczne zachowanie wobec kolegów i koleżanek, wulgaryzmy; kłamanie, oszukiwanie kolegów i koleżanek oraz innych osób w szkole,
- wystugiwanie się innymi uczniami w zamian za korzyści materialne.

2. Stwarzanie niebezpiecznych sytuacji w szkole lub klasie, np. rzucanie kamieniami, przynoszenie do szkoły ostrych narzędzi, innych niebezpiecznych przedmiotów i substancji (środków pirotechnicznych, łańcuchów, noży, zapalniczek), używanie ognia bez nadzoru osoby dorosłej na terenie szkoły.

3. Nieuzasadnione, bez zgody nauczyciela opuszczanie sali lekcyjnej. Wagarowanie. Wyjście bez zezwolenia poza teren szkoły w trakcie przerwy lub lekcji.

4. Celowe nieprzestrzeganie zasad bezpieczeństwa podczas zajęć i zabaw organizowanych w szkole. Celowe zachowania zagrażające zdrowiu bądź życiu.

5. Niewłaściwe zachowanie podczas wycieczek szkolnych i przerw międzylekcyjnych, np. przebywanie w miejscach niedozwolonych, itp.

6. Używanie substancji psychoaktywnych na terenie szkoły (za wyjątkiem stosowania leków zgodnie z zaleceniem lekarza), np. palenie papierosów, picie alkoholu.

7. Rozprowadzanie i stosowanie na terenie szkoły substancji nielegalnych.

8. Używanie wulgaryzmów.

9. Kradzież, przywłaszczenie, zabieranie lub niszczenie własności kolegów, koleżanek lub innych osób oraz własności szkolnej.

10. Niereagowanie na niewłaściwe zachowania kolegów (bicie, wyzywanie, dokuczanie).

11. Fotografowanie lub filmowanie zdarzeń z udziałem innych uczniów/osób bez ich zgody.

12. Upublicznianie materiałów i fotografii bez zgody obecnych na nich osób.

#### **4. Zasady korzystania z urządzeń elektronicznych z dostępem do sieci Internet oraz procedury ochrony małoletnich przed treściami szkodliwymi i zagrożeniami w sieci Internet oraz utrwalonymi w innej formie**

##### **4.1 Zasady korzystania z urządzeń elektronicznych z dostępem do Internetu**

1. Infrastruktura sieciowa szkoły umożliwia dostęp do Internetu, zarówno personelowi, jak i uczniom, w czasie zajęć i poza nimi.
2. Rozwiązania organizacyjne na poziomie szkoły bazują na aktualnych standardach bezpieczeństwa.
3. Na wszystkich komputerach z dostępem do Internetu na terenie szkoły jest zainstalowane oraz systematycznie aktualizowane oprogramowanie antywirusowe, antyspamowe i firewall.
4. W szkole wyznaczony jest pracownik odpowiedzialny za bezpieczeństwo sieci. Do jego obowiązków należą:
  - a) zabezpieczenie sieci internetowej placówki przed niebezpiecznymi treściami poprzez instalację i aktualizację, co najmniej raz w miesiącu, odpowiedniego oprogramowania;
  - b) sprawdzenie, co najmniej raz w miesiącu, czy na komputerach, w tym ze swobodnym dostępem do Internetu, nie znajdują się niebezpieczne treści.
5. Pracownik odpowiedzialny za Internet posiada indywidualny login i hasło, umożliwiające korzystanie z Internetu na terenie instytucji. Pracownik zachowuje login i hasło w tajemnicy.
6. Indywidualny login i hasło do komputera posiada każdy nauczyciel prowadzący zajęcia komputerowe z uczniami.
7. Na terenie szkoły dostęp ucznia do Internetu możliwy jest:
  - a) pod nadzorem nauczyciela na zajęciach komputerowych,
  - b) bez nadzoru nauczyciela na przeznaczonych do tego komputerach, znajdujących się na terenie szkoły.
8. Uczeń może korzystać z Internetu tylko na komputerze z zainstalowanym programem filtrującym treści.
9. Uczeń obsługuje sprzęt komputerowy z godnie z zaleceniami nauczyciela.
10. Użytkownikowi komputera zabrania się:
  - a) instalowania oprogramowania oraz dokonywania zmian w konfiguracji oprogramowania zainstalowanego w systemie,

b) usuwania cudzych plików, odinstalowania programów, dekompletowania sprzętu.

#### **4.2. Zasady korzystania z telefonów komórkowych i innych oraz innych urządzeń elektronicznych**

1. Uczeń ma prawo korzystać na terenie szkoły z telefonu komórkowego oraz innych urządzeń elektronicznych zgodnie z ustalonymi w szkole zasadami.
2. Przez pojęcie „telefon komórkowy” rozumie się także smartfon, urządzenie typu smartwatch, itp.
3. Przez pojęcie „inne urządzenia elektroniczne” rozumie się tablet, odtwarzacz muzyki, dyktafon, kamerę, aparat cyfrowy, słuchawki, itp.
4. Uczniowie przynoszą do szkoły telefony komórkowe oraz inny sprzęt elektroniczny na własną odpowiedzialność.
5. Szkoła nie ponosi odpowiedzialności za zaginięcie lub zniszczenie lub kradzież sprzętu przynieszonego przez uczniów.
6. Uczniowie nie mogą korzystać z telefonu komórkowego oraz innych urządzeń elektronicznych z dostępem do Internetu bez zgody nauczyciela podczas zajęć edukacyjnych, opiekuńczych, treningów, uroczystości, a także zajęć pozalekcyjnych organizowanych na terenie szkoły. Wyjątek stanowi sytuacja, gdy uczniowie są organizatorami danego wydarzenia a dostęp do urządzeń elektronicznych jest potrzebny do jego przebiegu.
7. Uczeń ma obowiązek wyłączyć lub wyciszyć telefon (bez wibracji) i schować go w plecaku przed rozpoczęciem zajęć edukacyjnych. Telefon powinien pozostawać niewidoczny zarówno dla ucznia, jak i pozostałych osób.
8. Urządzenia elektroniczne można wykorzystywać podczas zajęć lekcyjnych w celach dydaktycznych pod opieką oraz za zgodą nauczyciela prowadzącego zajęcia.
9. Na terenie szkoły zakazuje się uczniom filmowania, fotografowania oraz utrwalania dźwięku na jakichkolwiek nośnikach cyfrowych. Powyższe nie dotyczy wydarzeń publicznych odbywających się w szkole, w tym uroczystości szkolnych.
10. W szczególnych przypadkach nagrywanie zajęć edukacyjnych oraz utrwalanie ich w jakikolwiek sposób możliwe jest wyłącznie po uzyskaniu zgody Dyrektora szkoły lub nauczyciela prowadzącego te zajęcia.
11. Nagrywanie dźwięku i obrazu za pomocą telefonu lub innych urządzeń jest możliwe jedynie za zgodą osoby nagrywanej lub fotografowanej. Niedopuszczalne jest przesłanie treści obrażających inne osoby.

#### **4.3. Zasady korzystania z telefonów komórkowych i innych urządzeń elektronicznych podczas wyjść i wycieczek edukacyjnych organizowanych przez szkołę.**

1. Uczeń ma prawo korzystania z telefonu lub innego urządzenia elektronicznego wyłącznie w zakresie niewpływającym negatywnie na organizację i przebieg wyjścia lub wycieczki.
2. Podczas wizyty w teatrze, kinie muzeum, filharmonii, zwiedzania z przewodnikiem, lekcji w terenie, konkursów, zawodów sportowych itp. organizowanych przez szkołę, uczeń jest zobowiązany do wyłączenia lub wyciszenia telefonu (bez wibracji) i schowania go w plecaku/torbie/kieszeni.

#### **4.4. Zasady postępowania w przypadku naruszenia zasad korzystania z telefonów i innych urządzeń elektronicznych na terenie szkoły**

1. W przypadku naruszenia przez ucznia zasad używania telefonów komórkowych na terenie szkoły, wychowawca klasy lub inny nauczyciel odnotowuje zaistniałą sytuację w e-dzienniku jako uwagę negatywną, która ma wpływ na ocenę z zachowania zgodnie ze Statutem szkoły.
2. W przypadku, gdy sytuacja wielokrotnie powtarza się i utrzymuje, wychowawca bezzwłocznie informuje o tym fakcie rodziców/prawnych opiekunów ucznia i wspólnie z psychologiem/pedagogiem szkolnym oraz rodzicami/prawnymi opiekunami małoletniego ustala plan dalszego postępowania.

#### **4.5. Zasady ochrony uczniów przed treściami szkodliwymi i zagrożeniami z sieci**

1. Pod pojęciem „treści szkodliwe i zagrożenia z sieci” rozumiane są:
  - ✓ treści szkodliwe, niedozwolone, nielegalne i niebezpieczne dla zdrowia (pornografia, treści obrazujące przemoc, promujące działania szkodliwe dla zdrowia i życia małoletnich, popularyzujące ideologię faszystowską i komunistyczną oraz działalność niezgodną z prawem, nawołujące do samookaleczeń i samobójstw oraz korzystania z narkotyków);
  - ✓ treści stwarzające niebezpieczeństwo werbunku małoletnich do organizacji nielegalnych i terrorystycznych;
  - ✓ różne formy cyberprzemocy, np. nękanie, straszenie, szantażowanie z użyciem sieci, publikowanie lub rozsyłanie ośmieszających, kompromitujących informacji, zdjęć, filmów z użyciem sieci oraz podszywanie się w sieci pod kogoś wbrew jego woli.



2. Podstawowe działania zabezpieczające małoletnich przed dostępem do treści szkodliwych i zagrożeń z sieci:
- a) monitorowanie działania i aktualizowanie programu antywirusowego, zapory sieciowej, stosowanie filtrów antyspamowych;
  - b) edukacja medialna – dostarczanie małoletnim wiedzy i umiejętności posługiwania się technologią komputerową;
  - c) prowadzenie systematycznych działań wychowawczych (integracja zespołu klasowego, budowanie dobrych relacji pomiędzy uczniami, wprowadzanie norm grupowych);
  - d) prowadzenie działań profilaktycznych propagujących zasady bezpiecznego korzystania z sieci oraz uświadamiających zagrożenia płynące z użytkowania technologii komunikacyjnych, mające na celu:
    - ✓ poszerzanie wiedzy na temat różnych form cyberprzemocy, prewencji oraz sposobu reagowania w przypadku pojawienia się zagrożenia,
    - ✓ ukazanie sposobów bezpiecznego korzystania z sieci, w tym przestrzeganie przed zagrożeniami płynącymi z niewłaściwego użytkowania urządzeń multimedialnych,
    - ✓ zapobieganie i ograniczenie lub wyeliminowanie zachowań agresywnych i przemocowych realizowanych przy użyciu technologii komunikacyjnych w szkole i poza nią,
    - ✓ propagowanie zasad dobrego zachowania w Internecie;
  - e) włączenie rodziców uczniów w działania szkoły na rzecz zapobiegania cyberprzemocy – poinformowanie ich o polityce szkoły w zakresie reagowania na cyberprzemoc oraz edukowanie na temat cyberprzemocy i zagrożeń z sieci, np. poprzez udostępnianie materiałów i publikacji polecających i wskazujących sposoby na instalowanie ochrony rodzicielskiej;
  - f) instalowanie aplikacji filtrujących na każdym komputerze, z których korzystają pracownicy i uczniowie, oraz aplikacji filtrujących do usług sieciowych, które analizują przepływające dane i są w stanie zablokować dostęp do podejrzanych lokalizacji niezależnie od tego, czy przełączony komputer wyposażono w odpowiednie narzędzie, czy też nie;
  - g) podejmowanie interwencji w każdym przypadku ujawnienia lub podejrzenia cyberprzemocy lub ujawnienie niebezpiecznych treści, która obejmuje:
    - ustalenie okoliczności zdarzenia,
    - zabezpieczenie dowodów,
    - poinformowanie o sytuacji rodziców uczniów – uczestników zdarzenia,
    - objęcie pomocą poszkodowanego ucznia,

- podjęcie działań wobec agresorów, w tym zastosowanie środków dyscyplinujących zgodnie z przepisami wewnątrzszkolnymi,
- powiadomienie policji, gdy sprawa jest bardzo poważna i stanowi złamanie prawa;

h) określenie procedury wskazującej osoby w szkole, do których należy się zwrócić oraz działania, które należy podjąć w sytuacji znalezienia niebezpiecznych treści na komputerze lub zjawiska doświadczonej/zaobserwowanej cyberprzemocy (rozdział 4 niniejszego dokumentu).

## **5. Zasady ochrony wizerunku małoletnich**

1. Szkoła, uznając prawo małoletniego do prywatności i ochrony dóbr osobistych, zapewnia ochronę wizerunku małoletniego.
2. Wizerunek podlega ochronie na podstawie przepisów zawartych w Kodeksie cywilnym, w ustawie o prawie autorskim i prawach pokrewnych, a także na podstawie ustawy o ochronie danych osobowych (RODO) jako tzw. dana szczególnej kategorii przetwarzania.
3. Upublicznianie wizerunku małoletniego do lat 16, utrwalonego w jakiegokolwiek formie (fotografia, nagranie audio-wideo) wymaga wyrażenia zgody osoby sprawującej władzę rodzicielską lub opiekę faktyczną nad dzieckiem (wymóg art. 8 RODO).
4. Osoba małoletnia powyżej 16 roku życia ma prawo do wyrażenia zgody na upublicznianie wizerunku samodzielnie.
5. Zgody, o których mowa w pkt 3 i 4 są wyrażane w formie pisemnej – wyraźne i niedorozumiane. Zgody j/w są jednocześnie zgodą na rozpowszechnianie wizerunku małoletniego wskazaną w art. 81 ustawy o prawie autorskim i prawach pokrewnych.
6. Osoba wyrażająca zgodę otrzymuje klauzulę informacyjną o zasadach przetwarzania danych osobowych w postaci wizerunku małoletniego oraz jest informowana przez osobę reprezentującą administratora danych osobowych o przysługujących prawach, w tym prawie do wycofania zgody oraz innych, zgodnie z art. 5 RODO.
7. Jeżeli wizerunek małoletniego stanowi jedynie szczegół całości, tj. zgromadzenie, krajobraz, publiczna impreza, zgoda rodziców/opiekunów lub małoletniego powyżej 16 roku życia nie jest wymagana. Zabrania się w takim wypadku umieszczania informacji pozwalających ustalić tożsamość osób ujętych na zdjęciu lub innej formie publikacji.
8. Niedopuszczalne jest podanie przedstawicielowi mediów danych kontaktowych do opiekuna małoletniego – bez wiedzy i zgody tego opiekuna.

9. W przypadku utrwalania wizerunku uczniów na zajęciach „otwartych”, „pokazowych” wymagana jest zgoda jak w pkt 3 i 4.
10. Nauczyciel może wykorzystać w celach szkoleniowych lub edukacyjnych utrwalony materiał z udziałem małoletnich tylko z zachowaniem ich anonimowości oraz w sposób uniemożliwiający ich identyfikację za zgodą Dyrektora szkoły.
11. Ochrona wizerunku małoletnich utrwalonych przez kamery monitoringu odbywa się na zasadach określonych w Regulaminie monitoringu wizyjnego.
12. Regulamin monitoringu wizyjnego określa zasady udostępniania nagrań podmiotom zewnętrznym, w tym policji, służbom porządkowym oraz w sprawach wymagających wyjaśnień.

## **6. Zasady ochrony danych osobowych małoletnich**

1. W szkole wdrożono Politykę ochrony danych osobowych osób fizycznych (pracowników, uczniów, rodziców/opiekunów) oraz powołano Inspektora ochrony danych osobowych.
2. Dokumentacja RODO została opracowana zgodnie z wymogami rozporządzenia Parlamentu Europejskiego i Rady (UE) nr 2016/679 z 27.04.2016 r. w sprawie ochrony osób fizycznych w związku z przetwarzaniem danych osobowych i w sprawie swobodnego przepływu takich danych oraz uchylenia dyrektywy 95/46/WE (ogólne rozporządzenie o ochronie danych) oraz ustawy z dnia 10 maja 2018 r. o ochronie danych osobowych z uwzględnieniem zasad:
  - 1) zasady zgodności z prawem, rzetelności i przejrzystości,
  - 2) zasady ograniczenia celu przetwarzania danych,
  - 3) zasady minimalizacji danych,
  - 4) zasady prawidłowości danych,
  - 5) zasady ograniczenia przechowywania danych,
  - 6) zasady integralności i poufności danych,
  - 7) zasady rozliczalności.
3. Osoby upoważnione do przetwarzania danych osobowych uczniów i rodziców uczniów posiadają upoważnienie do przetwarzania danych osobowych na podstawie art. 6 i 9 RODO.
4. Na potrzeby przetwarzania w formach zdalnych (nauka zdalna, przekazywanie danych osobowych do OKE, SIO, organów upoważnionych do przetwarzania danych osobowych małoletnich) w szkole opracowano zasady przetwarzania danych oraz zasady bezpieczeństwa ich przetwarzania – System Zarządzenia Bezpieczeństwem Informacji (SZBI).

5. Każdy pracownik posiadający dostęp do danych osobowych złożył pisemne oświadczenie o znajomości Polityki bezpieczeństwa przetwarzania danych osobowych pod rygorem odpowiedzialności karnej i zobowiązał się do jej przestrzegania pod rygorem odpowiedzialności karnej.
6. Rodzice/opiekunowie uczniów niepełnoletnich są informowani o przetwarzaniu danych osobowych małoletnich poprzez klauzule informacyjne.
7. Dyrektor szkoły wdrożył odpowiednie środki techniczne i organizacyjne w celu zapewnienia bezpieczeństwa przetwarzania danych osobowych.
8. Dane osobowe uczniów zarejestrowane w formie pisemnej (dzienniki lekcyjne, arkusze ocen, zaświadczenia, zwolnienia oraz inna dokumentacja pisemna zawierająca dane osobowe małoletnich jest chroniona w zamykanych szafach z ograniczonym dostępem do pomieszczeń ich przechowywania (sekretariat, pokój nauczycielski, gabinety psychologa i pedagoga).
9. W szkole wdrożono odpowiednią procedurę postępowania na wypadek wystąpienia naruszenia ochrony danych osobowych.
10. Dane osobowe małoletnich udostępnione są wyłącznie podmiotom przeznaczonym do ich uzyskania.
11. Dane osobowe umieszczone w Niebieskiej Karcie „A” udostępniane są zespołowi interdyscyplinarnemu powołanemu w trybie ustawy z dnia 9 marca 2023 r. o zmianie ustawy o przeciwdziałaniu przemocy domowej.

## **Rozdział 4**

### **Zasady i procedury podejmowania interwencji, w sytuacji podejrzenia krzywdzenia lub posiadania informacji o krzywdzeniu małoletniego**

#### **1. Zasady i procedury podejmowania interwencji w przypadku podejrzenia stosowania przemocy domowej**

##### **1.1 Definicja przemocy domowej**

Pod pojęciem „przemoc domowa” należy rozumieć jednorazowe albo powtarzające się umyślne działanie lub zaniechanie, wykorzystujące przewagę fizyczną, psychiczną lub

ekonomiczną, naruszające prawa lub dobra osobiste osoby doznającej przemocy domowej, w szczególności:

- a) narażające godność tej osoby, nietykalność cielesną lub wolność, w tym seksualną,
- b) narażające ją na niebezpieczeństwo utraty życia, zdrowia lub mienia,
- c) powodujące szkody na jej zdrowiu fizycznym lub psychicznym i wywołujące u tej osoby cierpienie,
- d) ograniczające lub pozbawiające tę osobę dostępu do środków finansowych lub możliwości podjęcia pracy lub uzyskania samodzielności finansowej,
- e) istotnie naruszające prywatność tej osoby lub wzbudzające u niej poczucie zagrożenia, poniżenia lub udręczenia, w tym podejmowanie za pomocą środków komunikacji elektronicznej.

## **1.2. Rozpoznawanie przemocy wobec małoletniego**

Rozpoznawanie przemocy wobec małoletniego odbywa się poprzez:

- ujawnienie przez małoletniego przemocy domowej,
- informacje od osoby będącej bezpośrednim świadkiem przemocy,
- analizę objawów krzywdzenia występujących u małoletniego,
- ocenę stopnia ryzyka wystąpienia przemocy w danej rodzinie.

Ujawnienie przez małoletniego przemocy w rodzinie ma miejsce wtedy, kiedy poinformuje on pracownika szkoły o tym, że doznaje jednej lub kilku jednocześnie form przemocy ze strony swoich najbliższych. Ujawnienie jest dla małoletniego bardzo trudnym momentem, świadczy o dużym doznawanym bólu i determinacji.

**Fakt ujawnienia przemocy nie podlega ocenie uwiarygodniającej ze strony pracownika szkoły, wymaga zareagowania!**

### **Informacje od osoby będącej bezpośrednim świadkiem przemocy w rodzinie**

Informacje o krzywdzeniu małoletniego mogą pochodzić od bezpośrednich świadków przemocy, np. od rodzica niekrzywdzącego, rodzeństwa, kolegi, koleżanki, sąsiada, osoby z dalszej rodziny, przypadkowego świadka przemocy.

Po uzyskaniu informacji pracownik nie dokonuje oceny wiarygodności podawanych informacji. Zobowiązany jest do zareagowania na taki sygnał.

### **1.3. Zgłaszanie podejrzenia stosowania przemocy domowej lub jej stosowania przez małoletniego będącego uczniem szkoły**

1. Każdy małoletni będący uczniem Zespołu Szkół Łączności może zgłosić ustnie lub pisemnie, dowolnej osobie, będącej pracownikiem szkoły, fakt stosowania wobec niego przemocy domowej.
2. Zgłoszenie doznawanej krzywdy przez małoletniego może nastąpić w bezpośredniej rozmowie, drogą elektroniczną, telefoniczną lub inną dostępną, w każdym czasie.
3. Osoba, która powzięła informację od krzywdzonego ucznia podejmuje w pierwszej kolejności działania mające na celu zatrzymanie krzywdzenia małoletniego.
4. W przypadku zagrożenia życia małoletniego, po przekazaniu informacji Dyrektorowi szkoły, zawiadamia w trybie pilnym odpowiednie służby porządkowe – Policję – o zagrożeniu życia małoletniego, oraz pogotowie ratunkowe.
5. W przypadkach niewymagających podejmowania nagłych interwencji, osoba, która powzięła informację, postępuje zgodnie ze szkolną procedurą.

### **1.4. Zgłoszenie podejrzenia stosowania przemocy domowej przez pracowników szkoły**

1. Każdy pracownik szkoły, który zauważy lub podejrzewa u ucznia symptomy krzywdzenia, jest zobowiązany zareagować – jeśli to konieczne, udzielić pierwszej pomocy.
2. Pracownik w trybie pilnym przekazuje informację o zaobserwowanym zdarzeniu psychologowi/pedagogowi szkolnemu lub wychowawcy, dołączając pisemną notatkę zawierającą istotne informacje dotyczące: wyglądu, stanu, dolegliwości oraz zachowania dziecka, cytaty jego wypowiedzi oraz podjęte działania.
3. Psycholog/pedagog szkolny jako osoba upoważniona do prowadzenia spraw związanych z przemocą wobec małoletnich wraz z osobą zgłaszającą wypełnia tzw. Kartę zgłoszenia – załącznik 1. Na karcie podpisują się: psycholog/pedagog szkolny i osoba zgłaszająca.

### **1.5. Zgłaszanie podejrzenia stosowania przemocy domowej lub jej stosowania przez osoby spoza szkoły**

1. Osoba, która jest świadkiem stosowanej przemocy domowej wobec małoletniego ma prawo zgłoszenia podejrzenia stosowania przemocy lub stosowania przemocy w szkole.
2. W celu zgłoszenia stosowanej wobec małoletniego przemocy domowej w/w osoba jest obowiązana dokonać zgłoszenia bezpośrednio psychologowi/pedagogowi szkolnemu lub wychowawcy.
3. Gabinety psychologów i pedagogów szkolnych znajdują się w budynku B w pokoju 141 oraz w budynku A w pokojach 9, 308 i 318.
4. W trakcie rozmowy z psychologiem/pedagogiem szkolnym, osoba wskazuje na fakty, na podstawie których domniema o stosowaniu przemocy domowej wobec małoletniego.

5. Zgłaszający przemoc domową jest informowany o zasadach przetwarzania jego danych osobowych udostępnionych psychologowi/pedagogowi oraz zasadach ich przetwarzania i bezpieczeństwa danych osobowych.
6. W przypadku zgłoszeń anonimowych, w tym telefonicznych do sekretariatu szkoły, pracownik sekretariatu sporządza notatkę z rozmowy telefonicznej i archiwizuje wydruk połączeń.
7. W sytuacji, jak w pkt. 7, pracownik sekretariatu zawiadamia psychologa/pedagoga szkolnego o anonimowym zgłoszeniu, dołączając notatkę z rozmowy telefonicznej ze zgłaszającym lub wydruk ze skrzynki elektronicznej szkoły.
8. W przypadku anonimowych zgłoszeń stosowanie przemocy wobec małoletniego podlega analizie i zdiagnozowaniu.
9. Pracownik, do którego wpłynęło zgłoszenie podejrzenia stosowania przemocy lub jej stosowania wypełnia Kartę zgłoszenia – załącznik 1, w obecności – o ile to możliwe – osoby zgłaszającej i w trybie pilnym przekazuje ją koordynatorowi strategii ochrony małoletnich. Na karcie podpisuje się osoba, do której wpłynęło zgłoszenie i osoba zgłaszająca.
10. W przypadku, gdy zgłaszana przemoc zagraża życiu lub zdrowiu małoletniemu, osoba pozyskująca taką wiedzę, jest obowiązana w trybie pilnym zawiadomić Policję.

#### **1.6. Wstępna diagnoza i ocena sytuacji małoletniego**

1. W każdym przypadku zgłoszenia krzywdzenia lub podejrzenia krzywdzenia małoletniego przez osobę pełnoletnią, Dyrektor szkoły powołuje Szkolny Zespół Interwencyjny do wstępnego zdiagnozowania sytuacji ofiary, w szczególności, tzw. czynniki ryzyka oraz dane świadczące o przemocy lub wykluczające ją: kto jest sprawcą krzywdzenia i w jakiej relacji pozostaje z małoletnim, jak często i od jak dawna małoletni jest krzywdzony, informacje o zachowaniach pozostałych członków rodziny wobec małoletniego, relacjach jakie ma małoletni z osobą rodzica niekrzywdzącego, o osobach wspierających je, informacje o innych czynnikach towarzyszących przemocy – np. uzależnieniu od alkoholu rodziców.
2. W skład Szkolnego Zespołu Interwencyjnego wchodzi: Dyrektor/wicedyrektor ds. wychowawczych, psycholog/pedagog szkolny (pedagog specjalny w przypadku osób z orzeczeniem o potrzebie kształcenia specjalnego), wychowawca, pracownik zgłaszający podejrzenie stosowania przemocy.
3. Zaleca się, by Zespół przeprowadził rozmowę z osobą krzywdzoną i osobą zgłaszającą podejrzenie lub krzywdzenie małoletniego, a także z rodzicem/opiekunem „niekrzywdzącym”.
4. Wstępną diagnozę przeprowadza się z wykorzystaniem karty obserwacji i diagnozy, będącej załącznikiem 3, a w przypadku zaniedbania – kwestionariuszem diagnozującym oznaki – załącznik 5.
5. W przypadku podejrzenia stosowania przemocy domowej lub stwierdzenia jej stosowania, psycholog/pedagog szkolny wszczyna procedurę „Niebieskie Karty”.
6. W przypadkach niewskazujących na wiarygodność zgłoszenia (pomówienie, konfabulacja, kłamstwo, nieporozumienie) – wychowawca klasy,

psycholog/pedagog szkolny i nauczyciele prowadzą wnikliwą obserwację małego i w terminie 3 miesięcy od zgłoszenia ponownie w takim składzie, jak w pkt. 2, dokonują oceny sytuacji małego.

### **1.7. Procedura „Niebieskie Karty”**

#### **Cel procedury:**

Celem niniejszej procedury jest wskazanie zasad postępowania nauczycieli i Dyrektora placówki w przypadku stwierdzenia krzywdzenia dziecka lub uzasadnionego podejrzenia krzywdzenia.

#### **Zakres procedury i ogólne zasady jej stosowania**

1. Procedura postępowania „Niebieskie Karty” obowiązuje wszystkich pracowników zatrudnionych w Zespole Szkół Łączności.
2. Nadzór nad stosowaniem procedury sprawuje Dyrektor szkoły.
3. Bezpośredni nadzór nad realizacją działań w sprawach krzywdzenia małych prowadzi wicedyrektor ds. wychowawczych i innowacji.
4. Dyrektor szkoły udziela wsparcia i pomocy osobom bezpośrednio zaangażowanym w proces pomocy ofierze przemocy domowej, w tym prawnej i organizacyjnej.
5. Koordynatorami udzielania pomocy małowiemu są psychologowie i pedagodzy szkolni.
6. Zasadą udzielania pomocy krzywdzonemu małowiemu przez placówkę jest interdyscyplinarna współpraca zespołowa ograniczona do osób pracujących z małowiem.
7. Druk i formularze „Niebieskiej Karty – A” i „Niebieskiej Karty – B” znajdują się w sekretariacie szkoły.
8. Rejestr wszczętych procedur „Niebieskie Karty” prowadzi sekretariat szkoły.
9. Wgląd w dokumentację wszczętych procedur posiadają wyłącznie osoby upoważnione imiennie przez Dyrektora szkoły.
10. Upoważnione osoby do wglądu w dokumentację wszczętych procedur „Niebieskie Karty” są zobowiązane do złożenia oświadczenia o zachowaniu poufności informacji i danych osobowych umieszczanych w dokumentach – załącznik 2.
11. Dokumentację związaną ze wszczętymi procedurami „Niebieskie Karty” prowadzi psycholog/pedagog szkolny, a przechowuje sekretariat.

#### **Wszczęcie procedury „Niebieskie Karty”**

1. Wszczęcie procedury „Niebieskie Karty” następuje z chwilą wypełnienia formularza Karty – „A” w przypadku powzięcia, w toku prowadzonych czynności służbowych lub zawodowych, podejrzenia stosowania przemocy wobec małych lub w wyniku zgłoszenia dokonanego przez członka rodziny lub przez osobę będącą świadkiem przemocy w rodzinie.
2. Do wszczęcia procedury „Niebieskie Karty” nie jest wymagana zgoda osoby doznającej przemocy.



3. Do wszczęcia procedury „Niebieskie Karty” nie jest wymagany uprzedni kontakt z osobą stosującą przemoc domową ani obecność tej osoby w czasie wypełnienia kwestionariusza.
4. Psycholog, pedagog szkolny lub inna osoba, wszczynając procedurę „Niebieskie Karty” ma prawo wykorzystać informacje zawarte we wstępnej diagnozie oceny sytuacji małego – załącznik 3, a także przeprowadzić rozmowę z małym.
5. Rozmowę z osobą, co do której istnieje podejrzenie, że jest dotknięta przemocą w rodzinie, przeprowadza się w warunkach gwarantujących swobodę wypowiedzi i poszanowanie się w warunkach gwarantujących swobodę wypowiedzi i poszanowanie godności tej osoby oraz zapewniających jej bezpieczeństwo.
6. Czynności w ramach procedury „Niebieskie Karty” przeprowadza się w obecności rodzica, opiekuna prawnego lub faktycznego. W sytuacji, gdy to rodzice, opiekun prawny lub faktyczny są podejrzani o stosowanie przemocy wobec małego, te czynności przeprowadza się w obecności pełnoletniej osoby najbliższej (w rozumieniu art. 115 § 11 kk), czyli np. dziadków, pradiadków oraz rodzeństwa (w miarę możliwości również w obecności psychologa).
7. Żaden z formularzy „Niebieskich Kart” nie wymaga podpisu osoby podejrzanej o doznawanie czy stosowanie przemocy domowej.
8. Po wypełnieniu karty – „A” osoba dotknięta przemocą domową w rodzinie - rodzic, opiekun prawny lub faktyczny i/lub osoba, która zgłosiła podejrzenie stosowania przemocy w rodzinie otrzymuje wypełniony formularz Karty – B.
9. Formularz „B” jest dokumentem dla osób pokrzywdzonych, zawierającym definicję przemocy, praw człowieka, informację o miejscach, gdzie można uzyskać pomoc.
10. Formularza „B” nie przekazuje się osobie podejrzanej o stosowanie przemocy domowej.
11. Wypełniony formularz – „Niebieska Karta – A” niezwłocznie, nie później niż w terminie 5 dni od wszczęcia procedury, przekazuje się do zespołu interdyscyplinarnego.
12. Osobą upoważnioną do przekazania formularza jest wicedyrektor ds. wychowawczych, który zawiadamia Dyrektora szkoły o podjętej decyzji i fakcie przekazania formularza do zespołu interdyscyplinarnego. Na zlecenie wicedyrektora formularz A może przekazać do zespołu interdyscyplinarnego psycholog/pedagog szkolny.
13. Wypełnienie formularza „A” nie zwalnia z obowiązku podjęcia działań interwencyjnych zapewniających bezpieczeństwo osobie doznającej przemocy.

## **1.8. Zalecenia do prowadzenia rozmowy z małoletnim doznającym przemocy domowej**

Celem rozmowy z małoletnim jest zebranie informacji potwierdzających (bądź niepotwierdzających) jego krzywdzenie w rodzinie, określających charakter i okoliczności zdarzeń, rolę i zachowanie innych członków rodziny oraz zidentyfikowanie sprawcy. Nie wolno jednak zapomnieć, że celem spotkania jest również – a może przede wszystkim – udzielenie małoletniemu wsparcia. Sposób prowadzenia rozmowy z małoletnim powinien oczywiście uwzględniać jego wiek i możliwości rozwojowe, ale również to, czy małoletni sam ujawnił doświadczenie krzywdy domowej, czy też podejrzenie zrodziło się w oparciu o inne przesłanki, np. informacje osób trzecich czy zaobserwowane u małoletniego symptomy fizyczne i/lub behawioralne.

Rozmowa musi odbyć się w miejscu bezpiecznym i cichym. Czas rozmowy jest czasem przeznaczonym tylko dla małoletniego. Prowadzący ją nie powinien odbierać telefonów, wychodzić, choćby na chwilę z pokoju, bądź okazywać zniecierpliwienie.

**Pierwszy krok w rozmowie, to nawiązanie dobrego kontaktu z małoletnim. Jeżeli to się uda, można delikatnie przejść do zadawania mu pytań.**

Wskazówki, którymi warto się kierować rozmawiając z małoletnim, co do którego istnieje podejrzenie, że jest krzywdzony w rodzinie:

- Trzeba zachować spokój.
- Nie można okazywać złości, zszokowania czy zakłopotania tym, co małoletni mówi.
- Trzeba też powstrzymać się od wypowiedzania negatywnych sądów o „agresorze”.
- Nauczyciel, psycholog nie jest śledczym. W rozmowie, którą prowadzi nie chodzi o zbieranie dowodów, ustalanie szczegółów i niepodważalnych faktów. Jeżeli sprawa okaże się poważna, ustali je sędzia i psycholog specjalista.
- Trzeba starać się oszczędzić małoletniemu traumy związanej z koniecznością kilkukrotnego powtarzania bolesnych szczegółów.
- Należy pozwolić małoletniemu ujawnić to, na co jest gotowy.
- Nie wolno pospieszać małoletniego, trzeba dostosować się do jego tempa relacjonowania wydarzeń.
- Należy upewnić małoletniego, że dobrze robi ujawniając krzywdy, których doznał, pochwalić go za to, zapewnić, że to, co się stało, nie jest jego winą, że nie ponosi również odpowiedzialności za to, że nie powiedział o tym, co mu się przydarzyło od razu.
- Należy przejawiać zaufanie i wiarę w to, co mówi i przyjmować to bez osądzania.
- Nie należy dramatyzować, tworzyć atmosfery sensacji, wyjątkowości wydarzeń, ale jednocześnie nie należy udawać przed małoletnim, że wszystko jest w porządku.
- Małoletni powinien odczuć, że to, o czym opowiada, nie powinno mieć miejsca.
- Nie wolno zaprzeczać lub bagatelizować jego uczuć.

- Małoletniemu trzeba towarzyszyć w jego uczuciach. Wyrazić wprost, że się go widzi i rozumie. Nie mają w tym momencie, a nawet mogą być szkodliwe, stwierdzenia typu „wszystko będzie dobrze”, „nie płacz”, „nie przejmuj się.” Można jednak starać się mu wytłumaczyć, że są małoletni mający podobne problemy, z którymi czują się tak samo.
- Nie można obiecywać małoletniemu zachowania rozmowy w tajemnicy. Spełnienie obietnicy uniemożliwiłoby podjęcie jakiegokolwiek interwencji.
- Nie można składać innych pochopnych obietnic. Nie ma pewności, jak dalej potoczą się losy małoletniego. Nie wiadomo, czy sprawca od razu zostanie odizolowany od małoletniego, jak zareaguje jego rodzina, czy nikt inny już go nie skrzywdzi.
- Na koniec spotkania trzeba wyraźnie powiedzieć małoletniemu, że mu się wierzy i poinformować go, co dalej będzie się działo, z kim będą przeprowadzone rozmowy, aby spróbować mu pomóc.
- Rozmowę trzeba spróbować zakończyć jakąś pozytywną uwagą.

### **1.9. Procedury i osoby odpowiedzialne za składanie zawiadomień o podejrzeniu popełnienia przestępstwa na szkodę małoletniego oraz zawiadamianie sądu opiekuńczego oraz osoby odpowiedzialne za wszczynanie procedury „Niebieskie Karty”**

**Każdy pracownik szkoły jest zobowiązany w sytuacji podejrzenia krzywdzenia lub zdobycia informacji o krzywdzeniu małoletniego podjąć działania:**

**- w przypadku bezpośredniego zagrożenia życia lub zdrowia – zawiadomić pogotowie ratunkowe i policję,**

**- w przypadku zauważania niepokojących symptomów, zgłosić to Dyrekcji lub psychologowi/pedagogowi szkolnemu.**

#### **Dyrektor szkoły:**

1. W porozumieniu z psychologiem/pedagogiem szkolnym występuje do sądu rodzinnego i prokuratury, MOPR-u z zawiadomieniem o zagrożeniu małoletniego krzywdzeniem.
2. Podpisuje wszystkie pisma szkolne wychodzące na zewnątrz w sprawach krzywdzenia małoletnich.
3. Powołuje Szkolne Zespoły Interwencyjne do diagnozy i oceny ryzyka zagrożenia przemocą domową – odrębne dla każdej sprawy.
4. Organizuje pomoc psychologiczno-pedagogiczną dla osoby doznającej przemocy.
5. Określa zasady prowadzenia dokumentacji i jej archiwizowania.
6. Wydaje upoważnienia do dostępu do danych osobowych osobom biorącym udział w rozpoznawaniu przemocy domowej.
7. Nadzoruje pracę Zespołu interwencyjnego.
8. Współpracuje z instytucjami zewnętrznymi działającymi na rzecz wspierania i pomocy ofiarom przemocy domowej.

9. Zapewnia bezpieczeństwo i ochronę prawną pracownikom wszczynającym procedurę „NiebieskieKarty”, doznającym krzywdy ze strony sprawców przemocy domowej, ich oskarżenia, gróźb i przemocy.
10. Zapewnia pomoc nauczycielom w realizacji ich zadań i ich doskonaleniu zawodowym, ułatwiając im np. możliwość konsultacji trudnych przypadków ze specjalistami, wspiera, organizuje szkolenia w zakresie reagowania na przemoc w rodzinie wobec małoletniego.
11. Inicjuje nowelizację procedury „Niebieskie Karty”.
12. W przypadku uzasadnionego podejrzenia, że małoletni jest ofiarą nadużyć seksualnych a w sprawie tej nie toczy się i nie toczyło postępowanie karne, niezwłocznie składa do sądu zawiadomienie o podejrzeniu popełnienia przestępstwa.

### **Psycholog/pedagog szkolny:**

W sytuacji podejrzenia krzywdzenia małoletniego za zgodą Dyrektora:

1. Udziela bezpośredniej pomocy małoletniemu, jeśli zagrożone jest jego zdrowie lub życie (np. w sytuacji obrażeń na ciele – pod nieobecność pielęgniarki szkolnej organizuje pomoc medyczną wzywając karetkę pogotowia lub jeśli stan zdrowia małoletniego nie kwalifikuje się do jej wezwania, wysyła wniosek do Sądu Rejonowego Gdańsk-Południe do Wydziału Rodzinnego i Nieletnich z prośbą o wydanie zgody na poddanie małoletniego badaniu lekarskiemu bez wiedzy i zgody rodziców i ewentualnie (także jeśli uzyskanie zgody nie jest możliwe natychmiast) – odprowadza małoletniego do lekarza pediatry, prosząc o dokonanie opisu stanu zdrowia małoletniego (zaświadczenie może być dowodem w sprawie o krzywdzenie).
2. Zbiera informacje o małoletnim w celu wstępnego zdiagnozowania jego sytuacji, w szczególności o tzw. czynnikach ryzyka, ponadto dane świadczące o przemocy lub wykluczające ją, kto jest sprawcą krzywdzenia i w jakiej relacji pozostaje z małoletnim, jak często i od jak dawna małoletni jest krzywdzony, informacje o zachowaniach pozostałych członków rodziny wobec małoletniego, relacjach, jakie ma małoletni z osobą rodzica niekrzywdzącego, o osobach wspierających je, informacje o innych czynnikach towarzyszących przemocy (np. uzależnieniu od alkoholu rodziców). Dane te pozyskuje od:
  - innych pracowników szkoły,
  - samego małoletniego,
  - rodziców ucznia.
3. Przeprowadza we współpracy z wychowawcą oraz z innymi osobami zaangażowanymi w pomoc małoletniemu, ocenę zagrożenia małoletniego przemocą.
4. Przewodniczy Zespołowi interwencyjnemu.
5. Wszczyna procedurę „Niebieskie Karty”.
6. Organizuje pomoc materialną uczniom zagrożonym zaniedbaniem.
7. Współpracuje z Dyrektorem w podejmowaniu interwencji:
  - a) informuje Dyrektora szkoły o każdym przypadku podejrzenia przemocy w rodzinie,
  - b) gromadzi i przekazuje do sekretariatu wszelką dokumentację.
8. W przypadku powołania do grupy diagnostyczno-pomocowej przez zespół interdyscyplinarny obowiązkowo uczestniczy w jej pracach.

9. Monitoruje sytuację małoletniego poprzez kontakt z wychowawcą, nauczycielami, a także pracownikami niepedagogicznymi – dbając jednocześnie o zapewnienie poufności i niewłażanie osób niezwiązanych z pracą nad konkretnym przypadkiem.
10. Współpracuje ze specjalistami z poradni specjalistycznych, do których kierowany jest małoletni.
11. Informuje rodziców o podjętych działaniach na rzecz ich dziecka, w tym m.in. pracy w zespole interdyscyplinarnym i podjętych przez ten zespół decyzjach oraz zaleceniach/propozycjach działań dla rodzica.
12. Konsultuje prowadzone sprawy ze specjalistami w poradniach specjalistycznych.
13. Prowadzi dokumentację dot. udzielanej pomocy psychologiczno-pedagogicznej (dziennik oraz notatki służbowe dot. poszczególnych uczniów).

### **Wychowawca klasy**

W sytuacji, gdy podejrzewa, że małoletni jest krzywdzony:

1. Udziela bezpośredniej pomocy małoletniemu, jeśli zagrożone jest jego zdrowie lub życie, np. w sytuacji obrażeń na ciele – pod nieobecność pielęgniarki szkolnej organizuje pomoc medyczną wzywając karetkę pogotowia lub, jeśli stan zdrowia małoletniego nie kwalifikuje się do jej wezwania, wysyła wniosek do Sądu Rejonowego Gdańsk-Południe do Wydziału Rodzinnego i Nieletnich z prośbą o wydanie zgody na poddanie małoletniego badaniu lekarskiemu bez wiedzy i zgody rodziców i ewentualnie (także jeśli uzyskanie zgody nie jest możliwe natychmiast) – odprowadza małoletniego do lekarza pediatry, prosząc o dokonanie opisu stanu zdrowia małoletniego (zaświadczenie może być dowodem w sprawie o krzywdzenie).
2. Kontaktuje się z psychologiem/pedagogiem, przekazując mu informację o swoich obserwacjach.
3. Wypełnia Kartę zgłoszenia podejrzenia przemocy – załącznik 1.
4. Swoje spostrzeżenia zapisuje i włącza do indywidualnej dokumentacji ucznia.
5. Współpracuje z psychologiem/pedagogiem, ustalając plan pomocy małoletniemu i realizując go.
6. Systematycznie monitoruje sytuację małoletniego, obserwując ewentualne zmiany jego zachowania, zamieszczając opisy w indywidualnej dokumentacji ucznia.
7. Udziela małoletniemu wsparcia na wszystkich etapach pomocy.
8. Informuje rodziców o podjętych działaniach na rzecz ich dziecka, w tym m.in. pracy w zespole interdyscyplinarnym i podjętych przez ten zespół decyzjach oraz zaleceniach/propozycjach działań dla rodzica.

### **1.10. Zadania pozostałych pracowników szkoły w sytuacji podejrzenia krzywdzenia małoletniego w formie przemocy domowej**

#### **Pielęgniarka szkolna:**

W sytuacji, gdy podejrzewa, że małoletni jest krzywdzony:

1. Udziela bezpośredniej pomocy małoletniemu, jeśli jego zdrowie lub życie jest zagrożone oraz organizuje pomoc medyczną.
2. Jeśli zauważy na ciele małoletniego siniaki, wybroczyny lub inne objawy przemocy fizycznej, opisuje je w karcie zdrowia dziecka (w jego dokumentacji badań i czynności uzupełniających): rozmiar, rozmieszczenie, kolor, wielkość, itp. Nie wpisuje swoich wniosków z badania małoletniego. Tak sporządzony opis jest dowodem w sądzie. Oryginał dokumentacji małoletniego jest udostępniany jedynie na wniosek sądu.
3. Wpisuje w karcie nazwisko osoby, która przyprowadziła małoletniego wówczas, gdy małoletni z obrażeniami został zgłoszony przez innego pracownika szkoły.
4. Kontaktuje się z psychologiem/pedagogiem i wychowawcą małoletniego, zgłaszając informację o swoich podejrzeniach i obserwacjach.
5. Może kontaktować się z rodzicami małoletniego w przypadku stwierdzenia zaniedba zdrowotnych i higienicznych (m.in. wszawicy, próchnicy). Jeśli rodzice nie są zainteresowani współpracą na rzecz poprawy sytuacji małoletniego, sporządza notatkę służbową z opisem stanu zdrowia małoletniego i podjętych przez siebie działań oraz reakcji rodziców. Notatkę przekazuje psychologowi/pedagogowi szkolnemu.

#### **Nauczyciele, wolontariusze, praktykanci:**

W sytuacji, gdy podejrzewają, że małoletni jest krzywdzony:

1. Kontaktują się z jego wychowawcą lub psychologiem/pedagogiem, przekazując im informacje o swoich podejrzeniach i obserwacjach oraz dołączając Kartę zgłoszenia podejrzenia przemocy – załącznik 1. Jeśli kontakt danego dnia nie jest możliwy – zapisują wiernie stwierdzone fakty w formie notatki służbowej i przekazują niezwłocznie dnia następnego.
2. Prowadzą wnikliwe obserwacje małoletniego na zajęciach, przerwach, zajęciach pozalekcyjnych.
3. Za upoważnieniem Dyrektora, biorą udział w posiedzeniach Zespołu interwencyjnego.
4. Udzielają pomocy psychologiczno-pedagogicznej w bieżącej pracy z małoletnim.

#### **Pracownicy obsługi i administracji**

W sytuacji podejrzenia krzywdzenia małoletniego:

1. Kontaktują się z jego wychowawcą lub psychologiem/pedagogiem, przekazując im informację o swoich podejrzeniach i obserwacjach. Jeśli kontakt danego dnia nie jest możliwy – zapisują wiernie stwierdzone fakty w formie notatki służbowej i przekazują niezwłocznie dnia następnego.
2. W każdej możliwej sytuacji obserwują zachowanie małoletniego i niosą mu pomoc.
3. W sytuacjach zagrożenia małoletniego chronią go przed kontaktem z osobą stosującą przemoc.

## **2. Zasady i procedury postępowania w przypadku wystąpienia zagrożenia cyfrowego**

### **2.1. Postanowienia ogólne**

1. Szkoła prowadzi działania profilaktyczne uświadamiające całej społeczności szkolnej zasady korzystania i zagrożenia płynące z użytkowania różnych technologii komunikacyjnych.
2. Niniejsze procedury zawierają zasady postępowania nauczycieli i innych pracowników szkoły w sytuacji podejrzenia lub ujawnienia cyberprzemocy.
3. Z niniejszymi procedurami zapoznawani są uczniowie ZSŁ w Gdańsku oraz ich rodzice/opiekunowie.
4. O obowiązujących procedurach w przypadku cyberprzemocy wychowawcy informują rodziców/opiekunów na spotkaniach z rodzicami oraz uczniów podczas zajęć z wychowawcą. Rodzice dokumentują fakt zapoznania się z procedurami poprzez złożenie oświadczeń i podpisów w dokumentacji szkoły.
5. Poniższe procedury są dostępne w pokoju nauczycielskim szkoły oraz publikowane są w serwisie internetowym szkoły.

### **2.2. Opis procedury reagowania szkoły na ujawnienie cyberprzemocy**

#### **1. Ustalenie okoliczności zdarzenia:**

W szkole zgłaszanie wypadków cyberprzemocy odbywa się według następującej zasady:

- a) uczeń – ofiara lub świadek cyberprzemocy informuje wychowawcę klasy lub w wypadku jego nieobecności psychologa/pedagoga szkolnego lub wicedyrektora szkoły o wystąpieniu tego zjawiska,
- b) jeśli wiedzę o zajściu posiada nauczyciel nie będący wychowawcą, powinien przekazać informację do wychowawcy klasy, który informuje o fakcie psychologa/pedagoga szkolnego i wicedyrektora ds. wychowawczych i innowacji,
- c) psycholog/pedagog szkolny i wicedyrektor ds. wychowawczych i innowacji wraz z wychowawcą klasy powinni dokonać analizy zdarzenia i zaplanować dalsze postępowanie, w tym ustalić okoliczności zdarzenia i ewentualnych świadków, przeprowadzić rozmowy z ofiarą, świadkami i sprawcami incydentu,
- d) informatyk szkolny w miarę możliwości zabezpiecza dowody i ustala tożsamość sprawcy cyberprzemocy.

**Ważne, aby nie konfrontować sprawcy cyberprzemocy z ofiarą!**

#### **2. Zabezpieczenie dowodów**

- 1) Wszelkie dowody cyberprzemocy powinny zostać zabezpieczone i zarejestrowane.

- 2) Należy zanotować datę i czas otrzymania materiału, treść wiadomości oraz, jeśli to możliwe, dane nadawcy (nazwę użytkownika, adres e-mail, numer telefonu komórkowego, itp.) lub adres strony www, na której pojawiły się szkodliwe treści czy profil.

### **3. Jak można zarejestrować dowody cyberprzemocy?**

- 1) telefon komórkowy: nie wolno kasować wiadomości, trzeba zapisywać zarówno te tekstowe, jak też zdjęcia, nagrania z dyktafonu czy filmy;
- 2) komunikatory: w niektórych serwisach jest możliwość zapisywania rozmów w tzw. archiwach. Jeżeli nie ma takiej możliwości, można rozmowę skopiować do edytora tekstowego i wydrukować;
- 3) strona www: można zapisać widok strony przez naciśnięcie klawisza CTRL i Print Screen, a następnie wykonać operację „wklej” w dokumencie Word lub Paint);
- 4) e-mail: trzeba zapisać wiadomość i nie tylko treść, ale całą wiadomość, ponieważ może to pomóc w ustaleniu pochodzenia wiadomości.

### **4. Zidentyfikowanie sprawcy cyberprzemocy.**

- 1) Szkoła podejmuje działania mające na celu identyfikację sprawcy cyberprzemocy.
- 2) W sytuacji, gdy ustalenie sprawcy nie jest możliwe, należy skontaktować się z dostawcą usługi w celu usunięcia z sieci kompromitujących lub krzywdzących materiałów.
- 3) W przypadku, gdy zostało złamane prawo karne, a tożsamości sprawcy nie udało się ustalić, należy skontaktować się z policją. Zgłoszenia powinni dokonać rodzice/opiekunowie ucznia poszkodowanego przestępstwem.

### **5. Działania wobec sprawcy cyberprzemocy.**

- 1) **W przypadku, gdy sprawca cyberprzemocy jest uczniem szkoły, wychowawca lub psycholog/pedagog szkolny powinien podjąć dalsze działania:**
  - a) przeprowadzenie rozmowy z uczniem – sprawcą o jego zachowaniu,
  - b) celem rozmowy powinno być ustalenie okoliczności zdarzenia, wspólnie zastanowienie się nad jego przyczynami i próbowanie rozwiązania sytuacji konfliktowej,
  - c) sprawca powinien dostać jasny i zdecydowany komunikat o tym, że szkoła nie akceptuje żadnych form przemocy,
  - d) należy z uczniem omówić skutki jego postępowania i poinformować o konsekwencjach regulaminowych, jakie zostaną wobec niego zastosowane,
  - e) sprawca powinien zostać zobowiązany do usunięcia szkodliwych materiałów z sieci,
  - f) ważne jest znalezienie sposobów zadośćuczynienia ofierze cyberprzemocy,
  - g) jeżeli jest kilku sprawców, należy rozmawiać z każdym osobno.



**2) Powiadomienie rodziców sprawcy i omówienie z nimi zachowania małoletniego:**

- a) rodzice sprawcy powinni być powiadomieni o zdarzeniu, zapoznani z dowodami i decyzją w sprawie dalszego postępowania i podjętych przez szkołę środków dyscyplinarnych wobec ich dziecka,
- b) należy pozyskać rodziców do współpracy i ustalić jej zasady,
- c) warto opracować projekt kontraktu dla małoletniego określający zobowiązania ucznia, rodziców i przedstawicieli szkoły oraz konsekwencje nieprzestrzegania wymagań i terminów realizacji zadań zawartych w kontrakcie.

**3) Objęcie sprawcy pomocą psychologiczno-pedagogiczną:**

- a) praca z uczniem powinna zmierzać w kierunku pomocy uczniowi w zrozumieniu zachowania oraz w zmianie postępowania i postawy ucznia,
- b) pomoc ta może być udzielona przez pedagoga i psychologa szkolnego,
- c) w szczególnym przypadku może być konieczne skierowanie ucznia na dalsze badania specjalistyczne i terapię, np. do poradni psychologiczno-pedagogicznej.

**6. Środki dyscyplinarne wobec sprawcy.**

- 1) Wobec sprawcy cyberprzemocy szkoła stosuje standardowe kary jak wobec sprawców każdej przemocy, zawarte w statucie szkoły.
- 2) Celem sankcji powinno być zatrzymanie przemocy, zapewnienie poczucia bezpieczeństwa poszkodowanemu uczniowi, wzbudzenie w sprawcy refleksji na temat swojego zachowania, pokazanie całej społeczności szkolnej, że cyberprzemoc nie będzie tolerowana.
- 3) Podejmując decyzję o karze należy brać pod uwagę:
  - a) rozmiar i rangę szkody,
  - b) czas trwania prześladowania,
  - c) świadomość popełnionego czynu,
  - d) motywację sprawcy,
  - e) rodzaj rozpowszechnionego materiału.

**7. Działania wobec ofiary cyberprzemocy.**

- 1) Ofiara cyberprzemocy otrzymuje w szkole pomoc psychologiczno-pedagogiczną udzieloną przez psychologa/pedagoga lub wychowawcę.
- 2) Podczas rozmowy z uczniem, który jest ofiarą cyberprzemocy, należy zapewnić go o tym, że postąpił właściwie zgłaszając wydarzenie. Powinno mu się powiedzieć, że rozumie się, w jak trudnej jest sytuacji i zapewnić go, że nikt nie ma prawa tak się wobec niego zachowywać. Ważne jest stanowcze zapewnienie, że szkoła nigdy nie będzie tolerowała aktów przemocy.
- 3) Małoletni, który doświadczył przemocy, powinien otrzymać poradę, jak ma się zachowywać, aby zapewnić sobie poczucie bezpieczeństwa: nie utrzymywać kontaktów ze sprawcą, nie kasować dowodów, np. e-maili, SMS-ów, MMS-ów, zdjęć, filmów. Ważna jest też zmiana danych

kontaktowych np. na komunikatorze, zmiana adresu e-mail, a nawet w szczególnie trudnych sytuacjach numeru telefonu (oczywiście robią to rodzice).

- 4) Podczas rozmowy bardzo ważna jest obserwacja małego i zwrócenie uwagi na jego pozawerbalne zachowanie (zażenowanie, smutek, poczucie winy).
- 5) Bardzo ważne jest monitorowanie sytuacji ucznia w celu sprawdzenia, czy nie są stosowane wobec niego żadne akty odwetu. Rodzice małego muszą być poinformowani o zdarzeniu i muszą dostać wsparcie i poradę ze strony szkoły (psycholog/pedagog, wychowawca, Dyrektor).

#### **8. Ochrona świadków, którzy zgłaszają zdarzenie.**

- 1) Ważne jest, by w wyniku interwencji nie narażać świadka na groźby i zdarzenia ze strony sprawcy. Całe postępowanie powinno być prowadzone w sposób bardzo dyskretny i poufny. Jeżeli tak nie będzie, to mały może bać się, że wobec niego też może wystąpić takie zdarzenie i zostanie nazwany „donosicielem”. Dlatego podczas takiej rozmowy psycholog/pedagog, wychowawca, Dyrektor powinien wzbudzić swoim zachowaniem zaufanie oraz poczucie bezpieczeństwa, wykazać zrozumienie i empatię. Należy powiedzieć uczniowi, że postąpił właściwie, że wymagała to od niego odwagi. Należy zapewnić go o dyskrecji i nie ujawniać jego danych osobowych (chyba, że jest to na prośbę policji).

#### **9. Sporządzenie dokumentacji z zajęcia.**

- 1) Wychowawca zobowiązany jest dokonać wpisu w dzienniku elektronicznym dotyczącego zdarzenia. Psycholog/pedagog szkolny powinien sporządzić notatkę służbową z rozmów ze sprawcą, poszkodowanym, ich rodzicami oraz świadkami zdarzenia. Jeżeli rozmowa była np. w obecności innego nauczyciela powinien on również ją podpisać. Jeżeli zabezpieczono jakieś dowody, powinny być załączone do dokumentacji.

#### **10. Powiadomienie sądu rodzinnego i policji.**

- 1) W przypadku, gdy rodzice odmawiają współpracy ze szkołą lub nie stawiają się do szkoły, a uczeń – sprawca przemocy nie zaniechał dotychczasowego postępowania, konieczne jest zawiadomienie o sprawie sądu rodzinnego, w szczególności, kiedy pojawiają się informacje o innych przejawach demoralizacji ucznia. Podobnie postępuje się, gdy szkoła wykorzysta wszystkie dostępne środki, a uczeń nie wykazuje poprawy zachowania.
- 2) W wypadku bardzo drastycznych aktów agresji z naruszeniem prawa Dyrektor szkoły zgłasza ten fakt policji, która prowadzi dalsze działania.

**Rozdział 5**  
**Organizacja procesu ochrony małoletnich w Zespole Szkół Łączności i**  
**wdrażania Standardów Ochrony Małoletnich**

**1. Podział obowiązków w zakresie wdrażania Standardów Ochrony Małoletnich**

| <b>Podmiot</b>  | <b>Zadanie/obowiązek</b>  | <b>Termin</b> |
|-----------------|---|---------------|
| Dyrektor szkoły | 1. Zatwierdzenie Standardów Ochrony Małoletnich i wdrożenie ich w życie zarządzeniem                          | Czerwiec 2024 |
|                 | 2. Opublikowanie dokumentu w wersji „skróconej” na stronie <a href="http://www.zsl.gda.pl">www.zsl.gda.pl</a> | Czerwiec 2024 |

|  |   |                                       |
|--|---|---------------------------------------|
|  | 3. Wyznaczenie koordynatora strategii ochrony małoletnich   | Czerwiec 2024                         |
|  | 4. Przydział psychologom i pedagogom szkolnym zadań związanych z postępowaniem w przypadku krzywdzenia małoletnich i przewodniczenia Zespołom interwencyjnym  | Czerwiec 2024                         |
|  | 5. Powoływanie Zespołów interwencyjnych do rozpoznania sprawy krzywdzenia małoletniego – oddzielnie dla każdego przypadku   | Bezpośrednio po otrzymaniu informacji |
|  | 6. Przeprowadzenie szkolenia wstępnego pracownikom szkoły: omówienie treści dokumentu, zasad organizacyjnych wspierania i ochrony małoletnich, standardów obowiązujących w szkole w zakresie ochrony małoletnich, postępowania w sytuacji krzywdzenia | Czerwiec – wrzesień 2024              |
|  | 7. Podpisywanie pism interwencyjnych w trudnych sytuacjach  | Na bieżąco                            |
|  | 8. Określenie obiegu dokumentów związanych z rozpatrywaniem przypadków krzywdzenia małoletnich  | Maj 2024                              |
|  | 9. Zapoznanie pracowników szkoły z zasadami bezpieczeństwa przetwarzania danych osobowych i Polityką bezpieczeństwa   |                                       |
|  | 10. Upoważnienie członków Zespołów interwencyjnych do przetwarzania danych osobowych zwykłych i szczególnej kategorii przetwarzania   |                                       |
|  | 11. Przedstawienie Radzie Rodziców treści dokumentu   | Czerwiec 2024                         |
|  | 12. Dokonywanie raz na dwa lata przeglądu i ewentualnej nowelizacji Standardów Ochrony Małoletnich  |                                       |
|  | 13. Przeprowadzenie diagnozy potrzeb w zakresie doskonalenia nauczycieli w temacie rozpoznawania zjawiska przemocy  | Do 15 września                        |

|                                 |   |                                  |
|---------------------------------|---|----------------------------------|
|                                 | 14. Organizowanie szkoleń w ramach wewnątrzszkolnego doskonalenia nauczycieli w rozpoznawaniu zjawiska przemocy oraz podnoszenia wiedzy o jej skutkach i symptomach   | Wg harmonogramu szkoleń          |
| Sekretariat szkoły              | 1. Prowadzenie rejestru zgłaszanych spraw dotyczących podejrzenia krzywdzenia lub krzywdzenia małoletnich   | Na bieżąco                       |
|                                 | 2. Przekazywanie zawiadomień o podejrzeniu krzywdzenia lub krzywdzeniu, które wpłynęły do sekretariatu (telefonicznie, mailowo, ustnie) koordynatorowi strategii ochrony małoletnich  | Na bieżąco                       |
|                                 | 3. Stosowanie do archiwizacji dokumentów wytworzonych w procesie rozpatrywania spraw krzywdzenia JRWA   |                                  |
| Dział Kadr                      | 1. Dostarczenie każdemu pracownikowi nowo zatrudnionemu do zapoznania się następujących dokumentów:<br>- Standardy Ochrony Małoletnich,<br>- Polityka Bezpieczeństwa przetwarzania danych osobowych,<br>- Statut szkoły   | Przed nawiązaniem stosunku pracy |
|                                 | 2. Gromadzenie w dokumentacji pracowniczej, oprócz innych wymaganych prawem, oświadczenia z KRK, Komisji Dyscyplinarnej dla Nauczycieli, Zaświadczenia z Rejestru Przystępców na Tle Seksualnym; a w przypadku obywateli innych krajów: wymagane oświadczenia lub zaświadczenia |                                  |
| Psycholodzy i pedagodzy szkolni | 1. Wspieranie wychowawców klas w rozpoznawaniu krzywdzenia małoletniego i podejrzanych działań  | Na bieżąco                       |
|                                 | 2. W czasie indywidualnych konsultacji: wyjaśnianie uczniom i ich rodzicom zasad ochrony małoletnich obowiązujących w szkole  | Na bieżąco                       |
|                                 | 3. Realizowanie programów wychowawczo-profilaktycznych związanych z przemocą  | Zgodnie z planem pracy           |

|   |   |  |
|---|---|--|
|   | 4. Przewodniczenie Zespołom interwencyjnym  | Bezpośrednio po powołaniu Zespołu interwencyjnego                          |
|   | 5. Udzielanie pomocy psychologiczno-pedagogicznej małoletnim  | Na bieżąco   |
| Koordynator strategii ochrony małoletnich | 1. Przekazuje informacje na zebraniach rodziców o funkcjonowaniu Standardów Ochrony Małoletnich, jego treści, zasadach ochrony małoletnich w szkole | Wrzesień 2024  |
|   | 2. Kontroluje jakość dostępnych dokumentów w szkole   | Na bieżąco   |
|   | 3. W przypadkach wątpliwości udziela wyjaśnień nauczycielom, rodzicom i uczniom   | Na bieżąco   |
|   | 4. Nadzoruje prawidłowości sporządzania dokumentacji, w tym wypełnia Niebieskie Karty A i B   | Na bieżąco   |
|   | 5. Prowadzi rejestr zgłaszanych spraw dotyczących podejrzenia krzywdzenia lub krzywdzenia małoletnich   |  |
| Wychowawca klasy                          | 1. Zapoznaje się i przestrzega postanowień Standardów Ochrony Małoletnich   | Od sierpnia 2024   |
|   | 2. Szczegółowo zapoznaje wychowanków z treścią dokumentu, która ich dotyczy   | Wrzesień – październik 2024  |
|   | 3. W przypadkach podejrzenia krzywdzenia małoletniego podejmuje działania określone w poszczególnych procedurach postępowania                       | Na bieżąco   |
|   | 4. Zapoznaje z dokumentem wszystkich rodziców w najbardziej dostępnej dla nich formie   | Na pierwszym zebraniu rodziców w danym roku szkolnym oraz przez e-dziennik |

## **2. Zakres kompetencji osoby odpowiedzialnej za przygotowanie personelu szkoły do stosowania Standardów Ochrony Małoletnich, zasady przygotowania tego personelu do ich stosowania oraz sposób dokumentowania tej czynności**

Osobą odpowiedzialną za przygotowanie personelu do stosowania standardów jest Dyrektor szkoły.

Przygotowanie personelu polega na pogłębianiu wiedzy i umiejętności rozpoznawania krzywdzenia, objawów, identyfikacji ryzyka krzywdzenia i podejmowania, zgodnie z prawem właściwych działań, a także wiedzy z zakresu odpowiedzialności prawnej w przypadku zaniechania postępowania w celu ochrony i wsparcia małoletnich.

Zakres szkoleń ustalany jest na podstawie wyników diagnozy potrzeb pracowników w tym zakresie.

Każda forma doskonalenia jest potwierdzana zaświadczeniem o uczestnictwie. W każdym przypadku sporządzana jest lista obecności uczestników.

Dokumentację doskonalenia w roku szkolnym gromadzi i przechowuje sekretariat szkoły.

Zaświadczenia umieszczane są w teczkach akt osobowych pracowników.

## **3. Osoby odpowiedzialne za przyjmowanie zgłoszeń o zdarzeniach zagrażających małoletniemu i udzielenie mu wsparcia**

Osoby odpowiedzialne za przyjmowanie zgłoszeń o zdarzeniach podejrzenia krzywdzenia lub krzywdzenia małoletnich w Zespole Szkół Łączności w Gdańsku oraz udzielanie wsparcia skrzywdzonym małoletnim:

1. Psycholog szkolny – p. Iwona Gołębiowska

Gabinet psychologa znajduje się w budynku B na I piętrze w sali nr 141.  
Godziny pracy psychologa wskazane są na stronie internetowej szkoły.  
Z psychologiem można kontaktować się przez Dziennik elektroniczny oraz telefonicznie pod nr 58 308 01 19.

2. Wicedyrektor ds. wychowawczych i innowacji – p. Katarzyna Olejnik

Gabinet wicedyrektora ds. wychowawczych i innowacji znajduje się w budynku A na pierwszym piętrze w sali nr 103.

W przypadku zagrożenia życia lub zdrowia małoletniego należy zostawić zawiadomienie o przemocy pierwszemu spotkanemu pracownikowi szkoły.

#### **4. Sposób dokumentowania i zasady przechowywania ujawnionych lub zgłoszonych incydentów lub zdarzeń zagrażających dobru małoletniego**

Dla każdego zdarzenia podejrzenia krzywdzenia lub krzywdzenia małoletnich zakładana jest imiennateczka z nazwiskiem małoletniego. Teczki zakłada i prowadzi koordynator strategii ochrony małoletnich.

Do czasu zakończenia sprawy teczka pozostaje w sekretariacie i jest należycie chroniona przed dostępem osób nieuprawnionych.

W teczce umieszcza się:

1. Zgłoszenie podejrzenia krzywdzenia lub zgłoszenie krzywdzenia – załącznik nr 1;
2. Protokół rozmowy ze zgłaszającym, o ile jest możliwym jego sporządzenie;
3. Kwestionariusz oceny ryzyka występowania przemocy – załącznik 3 i 4;
4. Protokoły i notatki z rozmów z małoletnim i osobą jemu najbliższą lub niekrzywdzącym rodzicem/opiekunem;
5. Protokół z posiedzenia Zespołu interwencyjnego, powołanego przez Dyrektora;
6. Kopię „Niebieskiej Karty – A” w przypadku, gdy została wszczęta procedura „Niebieskie Karty” – załącznik 5;
7. Kopię „Niebieskiej Karty – B” w przypadku, gdy została wszczęta procedura „Niebieskie Karty” – załącznik 6;
8. Protokoły z rozmów z osobą krzywdzącą – o ile taka była przeprowadzana.
9. Korespondencję związaną ze sprawą wymienioną z podmiotami zewnętrznymi, np. z Poradnią Psychologiczno-Pedagogiczną, Sądem Rejonowym, Miejskim Ośrodkiem Pomocy Rodzinie itp.;
10. Plan wspierania ucznia krzywdzonego;
11. Opinie wychowawcy i nauczycieli uczących dotyczące zachowań ucznia krzywdzonego;
12. Ocenę efektywności wsparcia;
13. Wykaz telefonów, adresów instytucji świadczących wsparcie ofiarom przemocy.

#### **5. Zasady ustalania planu wsparcia małoletniego po ujawnieniu krzywdzenia oraz sporządzania oceny efektywności udzielanego wsparcia**

Plan wsparcia małoletniego po ujawnieniu jego krzywdzenia opracowuje Szkolny Zespół Interwencyjny powołany przez Dyrektora.

W jego skład może wchodzić poza wychowawcą, pedagogiem specjalnym, psychologiem/pedagogiem, również kilku nauczycieli uczących małoletniego.

Struktura dokumentu „Plan wsparcia małoletniego po ujawnieniu krzywdzenia”:

- Imię i nazwisko ucznia,
- Imiona i nazwiska członków zespołu sporządzającego plan wsparcia
- Powód, z jakiego został opracowany plan wsparcia,
- Diagnoza sytuacji małoletniego po ujawnieniu krzywdzenia,



- Identyfikacja zasobów wewnętrznych szkoły oraz źródeł zewnętrznych wsparcia małoletniego – ofiary krzywdzenia,
- Zakres współdziałania szkoły z podmiotami zewnętrznymi na rzecz wsparcia małoletniego,
- Zakres, wymiar godzin, okres wsparcia udzielonego małoletniemu,
- Formy i metody wsparcia małoletniego.

**Przeprowadzenie diagnozy sytuacji małoletniego po ujawnieniu krzywdzenia:**

- a) charakterystyka doznanej krzywdy (rodzaj doznanej krzywdy, jej okoliczności, stopień naruszenia prawa, stopień zagrożenia bezpieczeństwa małoletniego w obszarze zdrowia, życia i rozwoju);
- b) analiza dostępnej dokumentacji, np. wyniki rozmów z małoletnim dokonane np. przez rodziców, nauczycieli, innych pracowników szkoły oraz instytucji wspomagających ochronę dziecka, psychologów, pedagogów, terapeutów;
- c) określenie czynników ryzyka doznanej krzywdy oraz czynników wsparcia małoletniego – ustalenie indywidualnych potrzeb ofiary krzywdzenia w obszarze jej zdrowia/życia, zdrowia psychicznego, funkcjonowania emocjonalno-społecznego oraz w obszarze prawnym i socjalnym.

**Zdefiniowanie celu oferowanego wsparcia (przykłady):**

- a) udzielanie systematycznej/okresowej pomocy psychologiczno-pedagogicznej/prawnej;
- b) zapewnienie specjalistycznego wsparcia małoletniemu/jego rodzinie;
- c) wdrożenie działań mających przywrócić równowagę emocjonalną małoletniemu/jego rodzinie;
- d) wspieranie rodziców/opiekunów małoletniego w rozwiązywaniu problemów wychowawczych;
- e) pomoc małoletniemu w rozwiązywaniu konfliktów intrapsychicznych;
- f) złagodzenie psychicznych i behawioralnych objawów skrzywdzenia, złagodzenie stresu małoletniego;
- g) zapewnienie bezpieczeństwa (np. socjalnego, psychicznego, prawnego);
- h) wzmocnienie poczucia własnej wartości małoletniego,
- i) kształcenie umiejętności radzenia sobie z brakiem akceptacji społecznej, izolowaniem, dyskredytowaniem, z trudnymi sytuacjami w środowisku rodzinnym i społecznym, np. szkolnym.

**Identyfikacja zasobów wewnętrznych szkoły oraz źródeł zewnętrznych wsparcia małoletniego dotkniętego krzywdzeniem (przykłady)**

- a) zasoby wewnętrzne szkoły: Dyrektor, zespół ds. wychowawczych, Szkolny Zespół Interwencyjny, zespół ds. pomocy psychologiczno-pedagogicznej, pielęgniarka szkolna, rodzice/opiekunowie małoletniego;
- b) źródła zewnątrz wsparcia małoletniego krzywdzonego: Sąd Rejonowy, kurator sądowy, policja, Poradnia Psychologiczno-Pedagogiczna, placówki doskonalenia nauczycieli, służba zdrowia, MOPS/GOPS, organizacje pozarządowe działające na rzecz ochrony małoletnich przed krzywdzeniem.

## **Ustalenie harmonogramu działań w ramach wsparcia udzielanego małoletniemu.**

### **Ustalenie zakresu, wymiaru godzin, okresu wsparcia:**

- a) zakres wsparcia wynika ze zdiagnozowanych w różnych obszarach indywidualnych potrzeb rozwojowych, edukacyjnych oraz psychofizycznych małoletniego z doświadczeniem krzywdzenia;
- b) wymiar godzin i okres, w jakim będzie udzielane wsparcie zależy od doświadczanych przez małoletniego skutków krzywdy oraz zaobserwowanych efektów wsparcia małoletniego w okresie ich monitorowania.

### **Ustalenie form i metod wsparcia małoletniego:**

Przykładowe formy pracy:

- ✓ Indywidualna – konsultacje indywidualne; praca indywidualna z małoletnim, w zależności od rodzaju krzywdy – pomoc prawna, medyczna, socjalna – zgodnie z przyjętymi w szkole procedurami; indywidualne konsultacje psychologiczne;
- ✓ Zespołowa: warsztaty rozwojowe, lekcje wychowawcze, zajęcia grupowe.

Przykładowe metody wsparcia krzywdzonego małoletniego: bezpośrednia rozmowa z małoletnim prowadzona przez wychowawcę/pedagoga/psychologa/innego nauczyciela/pracownika szkoły; zajęcia socjoterapeutyczne; zajęcia psychologiczno-pedagogiczne, warsztaty rozwojowe, bezpośrednia pomoc prawna/socjalna udzielona małoletniemu i jego rodzinie; pomoc medyczna małoletniemu.

**Po sporządzeniu dokumentu „Plan wsparcia małoletniego po ujawnieniu krzywdzenia” sporządza się osobny dokument o nazwie „Ocena efektywności udzielanego wsparcia”. Powinny w nim znajdować się:**

- ✓ Zasady i sposób monitorowania efektów wsparcia (np. 2 razy w półroczu/roku szkolnym sprawdzanie wyników obserwacji prowadzonej przez nauczycieli i specjalistów w czasie lekcji, rodziców/opiekunów małoletniego podczas oferowanych form wsparcia; wyniki rozmów z małoletnim; efekty wsparcia udzielanego małoletniemu przez podmioty zewnętrzne; analiza dostępnej dokumentacji);
- ✓ Ocena efektów wsparcia: ocena adekwatności udzielonego wsparcia do zdiagnozowanych potrzeb małoletniego z doświadczeniem krzywdy.

## **6. Zasady i sposób udostępniania rodzicom albo opiekunom prawnym lub faktycznym oraz małoletnim Standardów Ochrony Małoletnich do zaznajomienia się z nimi i ich stosowania**

W szkole opracowane zostały dwie wersje dokumentu Standardy Ochrony Małoletnich:

- Wersja „zpełna”, inaczej kompletna,
- Wersja „skrótowa” – przeznaczona dla małoletnich.

Obie wersje są ogólnie dostępne ze względu na ich opublikowanie na stronie [www.zsl.gda.pl](http://www.zsl.gda.pl).

## **7. Zasady przeglądu i aktualizacji Standardów Ochrony Małoletnich**

1. W przypadku zmian prawa, wymagającego ich wdrożenia, w dokumencie nowelizacje są wprowadzane na tych samych zasadach, które obowiązywały przy wdrożeniu dokumentu do obrotu prawnego w szkole.
2. W celu oceny funkcjonalności i przydatności dokumentu w szkole prowadzone są ewaluacje typu:
  - in-tem (w trakcie posługiwania się i stosowania opracowania),
  - ex-post (po upływie dwóch lat od daty wdrożenia).

Ewaluację przeprowadza powołany przez Dyrektora zespół ewaluacyjny z użyciem technik:

- analizy dokumentu,
- wywiadów z rodzicami i nauczycielami,
- sondażu, z użyciem ankiety anonimowej,
- dyskusji grupowej w zespołach nauczycielskich.

Raport z ewaluacji wraz z wnioskami i rekomendacjami zespołu ewaluacyjnego przedstawiany jest na posiedzeniu Rady Pedagogicznej oraz Rady Rodziców.

.....

### **Załączniki**

1. Wzór Karty zgłoszenia krzywdzenia małoletniego – załącznik 1
2. Wzór oświadczenia o poufności informacji powziętych w procesie postępowania w sprawie krzywdzenia dzieci/maleoletnich – załącznik 2
3. Arkusz diagnostyczny oceny ryzyka stosowania przemocy wobec małoletniego – załącznik 3
4. Algorytm postępowania w przypadku podejrzenia przemocy domowej wobec dziecka/maleoletniego – załącznik 4
5. Kwestionariusz diagnostyczny do oszacowania zaniedbania małoletniego – załącznik 5
6. Wzór formularz „Niebieskiej Karty – „A” – załącznik 6
7. Wzór formularza „Niebieskiej Karty – B” - załącznik 7

**Załącznik 1**  
**do Standardów Ochrony Małoletnich**

---

*Wzór Karty zgłoszenia krzywdzenia dziecka/małoletniego*

---

**KARTA ZGŁOSZENIA PODEJRZENIA KRZYWDZENIA LUB KRZYWDZENIA  
MAŁOLETNIEGO**

|                       |   |  |
|-----------------------|---|--|
| Dotyczy małoletniego: |   |  |
| Osoba zgłaszająca:    | Imię i nazwisko:                        |  |
|                       | Dane do kontaktu:                       |  |
|                       | Stopień pokrewieństwa:                  |  |
|                       | Źródło wiedzy lub informacji o przemocy |  |
| Data zgłoszenia:      |   |  |

|   |  |  |
|---|--|--|
| Forma zgłoszenia:   | Pisemna, bezpośrednio, listownie, drogą listowną [niepotrzebne skreślić] |  |
| Fakty wskazujące na stosowaną przemoc podane przez osobę zgłaszającą: |  |  |
| Inne informacje o dziecku, rodzinie,                                  |  |  |
| Wskazanie potencjalnej osoby stosującej przemoc                       |  |  |
| Podpis osoby zgłaszającej:  | Podpis osoby przyjmującej zgłoszenie:                                    |  |

Data: .....

**Załącznik 2**  
**do Standardów Ochrony Małoletnich**

---

***Oświadczenie o zachowaniu poufności informacji  
powziętych w procesie postępowania w sprawie  
krzywdzenia dziecka/małoletniego oraz  
przetwarzanych danych osobowych***

---

### **Oświadczenie o poufności**

1. Oświadczam, że:

- 1) zapoznano mnie z przepisami dotyczącymi ochrony danych osobowych, a w szczególności z treścią ogólnego Rozporządzenia o ochronie danych UE z dnia 27 kwietnia 2016 r.;
- 2) zapoznano mnie ze Standardami Ochrony Małoletnich w Zespole Szkół Łączności im. Obrońców Poczty Polskiej w Gdańsku;
- 3) zachowam poufność informacji i danych, które uzyskałam/em przy realizacji zadań związanych z

przeciwdziałaniem przemocy domowej oraz że znane mi są przepisy o odpowiedzialności karnej za udostępnienie danych osobowych lub umożliwienie do nich dostępu osobom nieupoważnionym.

2. Zobowiązuję się do:

- 1) przetwarzania danych osobowych wyłącznie w zakresie i celu przewidzianym w powierzonych przez Administratora obowiązkach;
- 2) nieujawniania danych zawartych w zbiorach danych, do których uzyskałam/em dostęp za upoważnieniem administratora danych;
- 3) nieujawniania sposobów zabezpieczeń danych osobowych przetwarzanych w szkole;
- 4) wykonywania operacji przetwarzania danych, zgodnie z RODO;
- 5) zabezpieczenia tych danych przed dostępem osób nieupoważnionych;
- 6) ochrony danych osobowych przed przypadkowym lub niezgodnym z prawem zniszczeniem, utratą, modyfikacją danych osobowych, nieuprawnionym ujawnieniem danych osobowych, nieuprawnionym dostępem do danych osobowych oraz przetwarzaniem;
- 7) zgłaszania incydentów naruszenia zasad ochrony danych osobowych Inspektorowi Ochrony Danych Osobowych lub bezpośrednio przełożonemu.

Przyjmuję do wiadomości, iż postępowanie sprzeczne z powyższymi zobowiązaniami może być uznane przez Administratora za naruszenie przepisów Ustawy o Ochronie Danych osobowych oraz Rozporządzenia o ochronie danych UE z dnia 27 kwietnia 2016 r.

.....  
( miejscowość, data )

.....  
(czytelny podpis pracownika)

**Załącznik 3**  
**do procedury „Niebieskie karty”**

### **Arkusz diagnostyczny oceny ryzyka stosowania przemocy domowej wobec małoletniego**

#### **LISTA A**

#### **INFORMACJA OD MAŁOLETNIEGO LUB OSOBY, KTÓRA BYŁA BEZPOŚREDNIM ŚWIADKIEM PRZEMOCY**

- |   |                          |
|---|--------------------------|
| <b>A.1</b> Ktoś w domu bije małoletniego, popycha, szarpie, potrząsa, przytrzymuje, rzuca w niego przedmiotem, itp.   | <input type="checkbox"/> |
| <b>A.2</b> Ktoś w domu używa wobec małoletniego wulgarnych słów, obraża, poniża, straszy, szantażuje, izoluje w sposób ciągły i niezasadniony od kontaktu z innymi osobami, np. z rodziny lub z rówieśnikami, itp.  | <input type="checkbox"/> |
| <b>A.3</b> Opiekunowie nie zaspokajają podstawowych potrzeb małoletniego, takich jak: przynależności, bezpieczeństwa, pożywienia, snu, leczenia, rozwoju poznawczego, emocjonalnego, społecznego, pomimo wcześniejszej pracy z opiekunami w tym zakresie.   | <input type="checkbox"/> |
| <b>A.4</b> Ktoś w domu narusza sferę seksualną małoletniego, tj.: dotyka intymnych części ciała, namawia na dotykanie intymnych części ciała osoby dorosłej, zmusza do kontaktu seksualnego, podejmuje kontakty seksualne z inną osobą w obecności małoletniego, prezentuje pornografię lub zmusza do tworzenia treści pornograficznych z udziałem małoletniego, itp. | <input type="checkbox"/> |

- A.5 Małoletni ma ślady przemocy fizycznej lub zaniedbania (opis A.10. i A.11.).
- A.6 Małoletni mówi, że boi się wrócić do domu ze względu na zagrożenie przemocą w rodzinie (wobec siebie lub innych członków rodziny).
- A.7 Małoletni mówi, że chce odebrać sobie życie ze względu na zagrożenie przemocą w rodzinie.
- A.8 Małoletni jest świadkiem przemocy w rodzinie (wobec rodzica, rodzeństwa lub innej osoby mieszkającej w jego domu).

**OBSERWACJA PRACOWNIKA SZKOŁY LUB PLACÓWKI DOTYCZĄCA RODZICA:**

- A.9 Rodzic zachował się agresywnie (słownie lub fizycznie) wobec dziecka na terenie placówki oświatowej lub w miejscu publicznym, np. popchnął, szarpnął, uderzył, poniżył, itp.

**OBSERWACJA PRACOWNIKA SZKOŁY LUB PLACÓWKI OŚWIATOWEJ DOTYCZĄCA DZIECKA:**

- A.10 Małoletni ma widoczne ślady przemocy fizycznej, np.: uszkodzenia ciała, siniaki, zadrapania, obrzęki, oparzenia, obrażenia ciała świeże i/lub w różnych stadiach gojenia się, rany na ciele, itp.
- A.11 Małoletni ma widoczne ślady zaniedbania, np.: brak dbałości o higienę ciała, nieadekwatność ubioru do pory roku, wieku, itp. Występują zaburzenia, opóźnienia rozwojowe, problemy emocjonalne, niepełnosprawność, a małoletni nie otrzymuje potrzebnej pomocy, np.: opieki lekarskiej, zabiegów medycznych, terapii, wsparcia, itp. Sytuacja ta występuje pomimo wsparcia emocjonalnego ze strony rodziców lub innych osób z rodziny.

**LISTA B**

**OBSERWACJA PRACOWNIKA SZKOŁY LUB PLACÓWKI OŚWIATOWEJ DOTYCZĄCA DZIECKA:**

- B.1. Dziecko odtwarza doświadczaną przemoc – w relacjach rówieśniczych (lub zabawie), identyfikuje się z rolą ofiary i/lub sprawcy.
- B.2. Dziecko reaguje nieadekwatnie do sytuacji powstałej w placówce, np.: lękiem, izolacją, autoagresją, agresją itp.
- B.3. Dziecko zachowuje się autodestrukcyjnie, np.: bije, szczypie się, nacina sobie skórę, itp. lub występują zachowania ryzykowne dziecka, np.: ucieczki z domu, używanie substancji zmieniających świadomość, ryzykowne kontakty, itp.
- B.4. Dziecko boi się powrotu do domu i/lub reaguje lękiem lub innymi trudnymi emocjami na kontakt z rodzicem/rodzicami i/lub na sytuację powrotu do domu.
- B.5. Dziecko często opuszcza zajęcia (dotyczy dzieci objętych obowiązkiem szkolnym) lub bez uzasadnionego powodu jest nieobecne bezpośrednio po rozmowach z rodzicami lub działaniach interwencyjnych placówki.

**INFORMACJE DOTYCZĄCE RODZICÓW:**

- B.6.** Postawa i zachowanie rodziców zagraża dobru, rozwojowi i bezpieczeństwu dziecka.
- B.7.** Rodzice nie współpracują z placówką przy udzielaniu wsparcia dziecku.
- B.8.** Dziecko rozdzielone z rodzicami na skutek emigracji lub innej sytuacji losowej, pozostające bez opieki osoby dorosłej.
- B.9.** Na terenie placówki rodzic jest pod wpływem środków zmieniających świadomość, np. alkoholu, narkotyków itp.
- B.10.** Którekolwiek dziecko z rodziny z powodu przemocy lub zaniedbania wymagało umieszczenia w pieczy zastępczej.

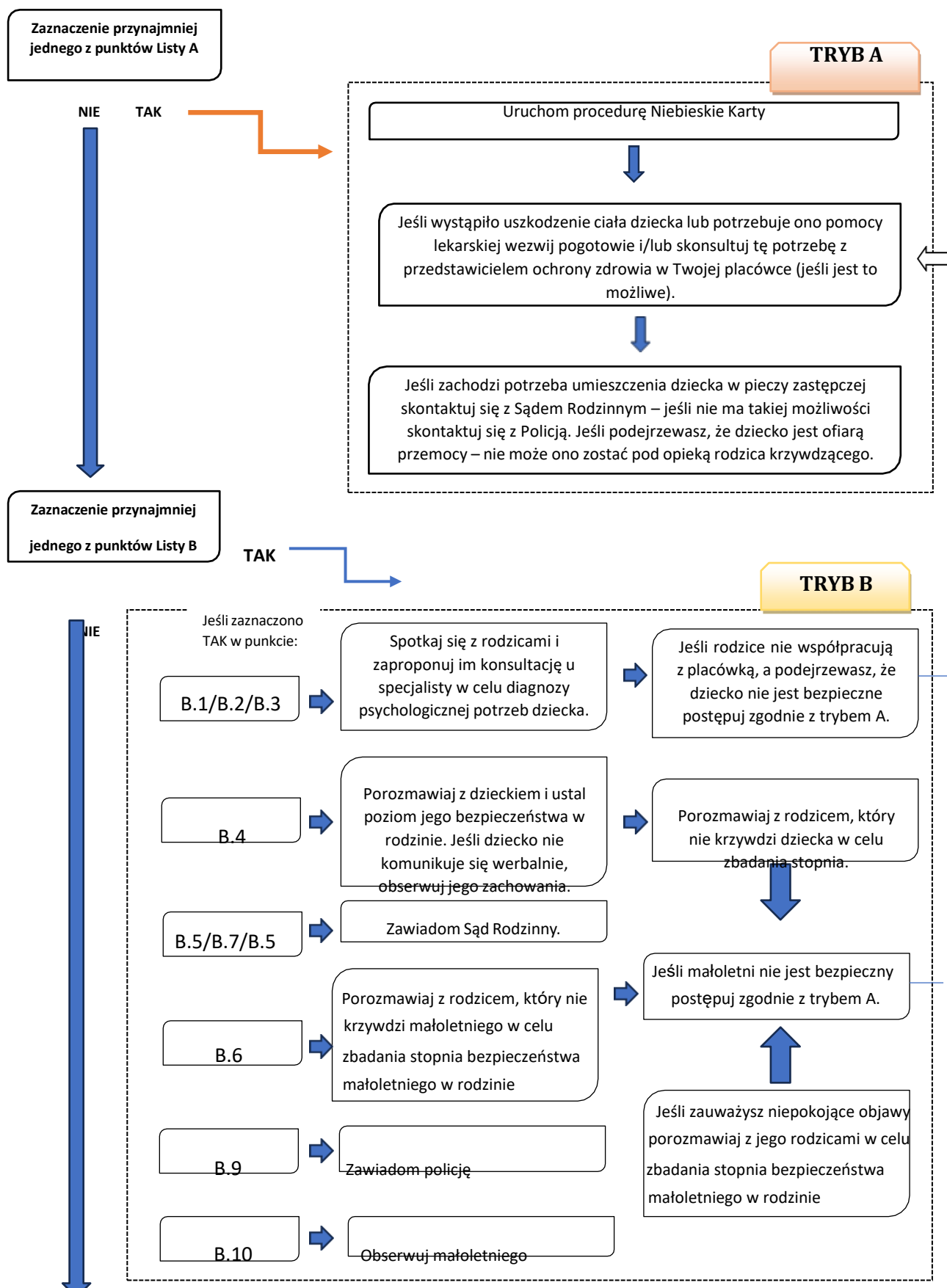
## **LISTA C**

### **OBSERWACJA PRACOWNIKA SZKOŁY LUB PLACÓWKI OŚWIATOWEJ LUB INFORMACJA OD OSÓB BĘDĄCYCH W KONTAKCIE Z DZIECKIEM I RODZICAMI:**

- C.1.** Karalność rodzica za przemoc lub przemoc w rodzinie.
- C.2.** Wcześniejsze podejrzenie dotyczące przemocy wobec dziecka lub przemocy w rodzinie albo obecne podejrzenie przemocy w rodzinie dziecka.
- C.3.** Rodzic nadużywający środków zmieniających świadomość – np.: alkoholu, narkotyków, leków, itp.
- C.4.** Poważne problemy zdrowotne, emocjonalne, choroba psychiczna wśród osób zamieszkujących z dzieckiem.
- C.5.** Rozwód, separacja rodziców, konflikt w rodzinie lub inna sytuacja kryzysowa.
- C.6.** Dziecko o szczególnych wymaganiach wychowawczych, edukacyjnych i występuje 1 lub więcej spośród: problemy emocjonalne, problemy społeczne, zaburzenie rozwojowe, niepełnosprawność.
- C.7.** Niskie kompetencje wychowawcze rodziców, niewydolność wychowawcza lub brak zainteresowania rodziców rozwojem dziecka.
- C.8.** Matka i/lub ojciec byli poniżej 18 r.ż. w chwili narodzin dziecka.
- C.9.** Ubóstwo i wynikające z tego stanu problemy rodziców.



**Algorytm postępowania w przypadku podejrzenia przemocy domowej wobec małoletniego**



Zaznaczenie  
przynajmniej  
trzech z punktów Listy

NIE TAK



Zakończ  
działanie

**TRYB C**

Porozmawiaj z dzieckiem i ustal poziom jego bezpieczeństwa w rodzinie. Jeśli dziecko się nie komunikuje werbalnie, obserwuj jego zachowania,



Porozmawiaj z rodzicami na temat problemów wychowawczych, zbadaj stopień bezpieczeństwa dziecka w rodzinie. Jeśli nie masz informacji od dziecka na temat stopnia jego bezpieczeństwa (ze względu na wiek, rozwój, stan dziecka) przełącz rodzicom informację na temat swojego niepokoju, ustal sposób weryfikacji stopnia bezpieczeństwa dziecka.



Monitoruj sytuację dziecka. Po 1,2 i 3 miesiącach powtórz



Poinformuj pracownika placówki (wychowawca, pedagog szkolny), do której przechodzi dziecko, o swoich obserwacjach.

**Załącznik 5**  
**do procedury „Niebieskie karty”**

**Kwestionariusz diagnostyczny do oszacowania zaniedbania**

| <b>L.p.</b> | <b>Symptomy wskazujące na zaniedbanie (forma przemocy)</b>    | <b>tak</b> | <b>nie</b> |
|-------------|---|------------|------------|
| 1.          | Nieadekwatne ubranie do pory roku lub pogody                  |            |            |
| 2.          | Niedowaga, niedożywienie, zmęczenie, podkrążone oczy          |            |            |
| 3.          | Brudna odzież   |            |            |
| 4.          | Brudne ciało  |            |            |
| 5.          | Nieprzyjemny zapach (insekty)                                 |            |            |
| 6.          | Brak podręczników i przyborów szkolnych                       |            |            |
| 7.          | Kradzieże jedzenia lub innych przedmiotów                     |            |            |
| 8.          | Przebywanie poza domem w późnych godzinach                    |            |            |
| 9.          | Bardzo częste przebywanie poza domem niezależnie od pory roku |            |            |
| 10.         | Ma dorosłych „kolegów”  |            |            |
| 11.         | Nie ma kolegów wśród rówieśników                              |            |            |
| 12.         | Z trudem nawiązuje relacje                                    |            |            |
| 13.         | Izoluje się od rówieśników                                    |            |            |
| 14.         | Bije się po głowie/twarzy lub wrywa sobie włosy               |            |            |
| 15.         | Często ma ślady zadrapań/siniaków                             |            |            |
| 16.         | Często odnosi obrażenia (skręcenia, złamania, skaleczenia)    |            |            |
| 17.         | Bije innych   |            |            |
| 18.         | Zawiera przyjaźnie, potem reaguje wrogością                   |            |            |
| 19.         | Gwałtownie uchyla się przed dotykiem                          |            |            |
| 20.         | Moczy się   |            |            |
| 21.         | Boi się przebywać w zamkniętych pomieszczeniach               |            |            |
| 22.         | Boi się ciemności   |            |            |
| 23.         | Unika zajęć wychowania fizycznego                             |            |            |
| 24.         | Nie bierze udziału w wycieczkach                              |            |            |
| 25.         | Podejmuje zachowania autodestrukcyjne wobec siebie, zwierząt  |            |            |
| 26.         | Miewa nagłe zmiany nastroju – od euforii do agresji           |            |            |
| 27.         | Prezentuje natrętne, narzucające się zachowania               |            |            |
| 28.         | Nie odwzajemnia emocji  |            |            |
| 29.         | Odrzuca próby nawiązania bliskości                            |            |            |
| 30.         | Ma wybuchy wściekłości  |            |            |
| 31.         | Nadmiernie skraca dystans fizyczny                            |            |            |
| 32.         | Demonstruje zachowania seksualne                              |            |            |
| 33.         | Nie docenia własnych osiągnięć                                |            |            |
| 34.         | Ma koszmary nocne   |            |            |
| 35.         | Ma problemy szkolne   |            |            |
| 36.         | Inne.....   |            |            |

Uwaga! Informacje zachowania należy analizować biorąc pod uwagę całość informacji o rodzinie. Pojedynczych zachowań z listy nie można traktować jako jednoznacznie wskazujących na zaniedbanie

**Załącznik 6**  
**do procedury „Niebieskie karty”**

.....  
(miejscowość, data)

.....  
nazwa i adres podmiotu, w którym  
jest zatrudniona osoba wypełniająca  
formularz „Niebieska Karta – A”

**„NIEBIESKA KARTA – A”**

**W związku z powzięciem uzasadnionego podejrzenia stosowania przemocy domowej lub w wyniku zgłoszenia przez świadka przemocy domowej ustala się, co następuje:**

**I. DANE OSOBY/OSÓB DOZNAJĄCYCH PRZEMOCY DOMOWEJ**

| Dane   | Osoba 1 doznająca przemocy domowej | Osoba 2 doznająca przemocy domowej | Osoba 3 doznająca przemocy domowej |
|--|------------------------------------|------------------------------------|------------------------------------|
| Małoletni (Tak/Nie) <sup>1)</sup>  |                                    |                                    |                                    |
| Imię i nazwisko  |                                    |                                    |                                    |
| Imiona rodziców  |                                    |                                    |                                    |
| Wiek   |                                    |                                    |                                    |
| PESEL <sup>2)</sup>  |                                    |                                    |                                    |
| Nazwa i adres miejsca pracy/ nazwa i adres placówki oświatowej do której uczęszcza małoletni |                                    |                                    |                                    |
| <b>Adres miejsca zamieszkania:</b>   |                                    |                                    |                                    |
| Kod pocztowy   |                                    |                                    |                                    |
| Miejscowość  |                                    |                                    |                                    |
| Gmina  |                                    |                                    |                                    |
| Województwo  |                                    |                                    |                                    |
| Ulica  |                                    |                                    |                                    |
| Nr domu / nr lokalu  |                                    |                                    |                                    |
| Telefon lub adres e-mail   |                                    |                                    |                                    |
| <b>Adres miejsca pobytu (jeśli jest inny niż adres zamieszkania):</b>                        |                                    |                                    |                                    |
| Kod pocztowy   |                                    |                                    |                                    |
| Miejscowość  |                                    |                                    |                                    |

|   |  |  |  |
|---|--|--|--|
| Gmina   |  |  |  |
| Województwo   |  |  |  |
| Ulica   |  |  |  |
| Nr domu / nr lokalu   |  |  |  |
| <i>Stosunek pokrewieństwa, powinowactwa lub rodzaj relacji z osobą stosującą przemoc domową (żona, była żona, partner, były partner, córka, pasierb, matka, teść) <sup>1)</sup></i> |  |  |  |
|   |  |  |  |

Uwaga! W przypadku większej niż 3 liczby osób doznających przemocy dołącz kolejną kartę zawierającą Tabelę I

II. LICZBA MAŁOLETNICH W ŚRODOWISKU DOMOWYM, W KTÓRYM PODEJRZEWA SIĘ STOSOWANIE PRZEMOCY DOMOWEJ .....

III. DANE OSOBY/OSÓB STOSUJĄCYCH PRZEMOC DOMOWĄ

| Dane   | Osoba 1 stosująca przemoc domową | Osoba 2 stosująca przemoc domową |
|--|----------------------------------|----------------------------------|
| Imię i nazwisko  |                                  |                                  |
| Imiona rodziców  |                                  |                                  |
| Wiek   |                                  |                                  |
| PESEL <sup>2)</sup>  |                                  |                                  |
| <b>Adres miejsca zamieszkania:</b>   |                                  |                                  |
| Kod pocztowy   |                                  |                                  |
| Miejscowość  |                                  |                                  |
| Gmina  |                                  |                                  |
| Województwo  |                                  |                                  |
| Ulica  |                                  |                                  |
| Nr domu/nr lokalu  |                                  |                                  |
| Telefon lub adres e-mail   |                                  |                                  |
| <b>Adres miejsca pobytu (jeżeli jest inny niż adres miejsca zamieszkania):</b> |                                  |                                  |
| Kod pocztowy   |                                  |                                  |
| Miejscowość  |                                  |                                  |
| Gmina  |                                  |                                  |
| Województwo  |                                  |                                  |

|   |  |  |
|---|--|--|
| Ulica   |  |  |
| Nr domu/nr lokalu   |  |  |
| Sytuacja zawodowa,<br>w tym nazwa i adres<br>miejsca pracy  |  |  |
| <i>Stosunek pokrewieństwa, powinowactwa lub rodzaj relacji z osobą doznającą przemocy domowej: (np. żona, była żona, partner, były partner, córka, pasierb, matka, teść)<sup>1)</sup></i> |  |  |
|   |  |  |

IV. CZY OSOBA STOSUJĄCA PRZEMOC DOMOWĄ ZACHOWYWAŁA SIĘ W NASTĘPUJĄCY SPOSÓB (zaznacz w odpowiednim miejscu znak X):

| Osoby/formy przemocy domowej   | Osoba 1 stosująca przemoc                  |  |  | Osoba 2 stosująca przemoc                  |  |  |
|--|--|--|--|--|--|--|
|  | wobec<br>Osoby 1<br>doznającej<br>przemocy | wobec<br>Osoby 2<br>doznającej<br>przemocy | wobec<br>Osoby 3<br>doznającej<br>przemocy | wobec<br>Osoby 1<br>doznającej<br>przemocy | wobec<br>Osoby 2<br>doznającej<br>przemocy | wobec<br>Osoby 3<br>doznającej<br>przemocy |
| Przemoc fizyczna <sup>3)</sup><br><i>bicie, szarpanie, kopanie, duszenie,<br/>popychanie, obezwładnianie i inne<br/>(wymień jakie)</i>   |  |  |  |  |  |  |
| Przemoc psychiczna <sup>3)</sup><br><i>izolowanie, wyzywanie, ośmieszanie,<br/>grożenie, krytykowanie, poniżanie i inne<br/>(wymień jakie)</i>   |  |  |  |  |  |  |
| Przemoc seksualna <sup>3)</sup><br><i>zmuszanie do obcowania płciowego,<br/>innych czynności seksualnych i inne<br/>(wymień jakie)</i>   |  |  |  |  |  |  |
| Przemoc ekonomiczna <sup>3)</sup><br><i>niełożenie na utrzymanie osób, wobec<br/>których istnieje taki obowiązek,<br/><br/><i>niezaspokajanie potrzeb materialnych,<br/>niszczenie rzeczy osobistych,<br/>demolowanie mieszkania, wynoszenie<br/>sprzętów domowych oraz ich<br/>sprzedawanie i inne (wymień jakie)</i></i>   |  |  |  |  |  |  |
| Przemoc za pomocą środków<br>komunikacji elektronicznej <sup>3)</sup><br><i>wyzywanie, straszenie, poniżanie osoby<br/>w Internecie lub przy użyciu telefonu,<br/>robienie jej zdjęcia lub rejestrowanie<br/>filmów bez jej zgody, publikowanie w<br/>Internecie lub rozsyłanie telefonem<br/>zdjęć, filmów lub tekstów, które ją<br/>obrażają lub ośmieszają, i inne (wymień<br/>jakie)</i> |  |  |  |  |  |  |

|   |  |  |  |  |  |  |
|---|--|--|--|--|--|--|
| Inne <sup>3)</sup> zaniedbanie, niezaspokojenie podstawowych potrzeb biologicznych, psychicznych i innych, niszczenie rzeczy osobistych, demolowanie mieszkania, wynoszenie sprzętów domowych i ich sprzedawanie, pozostawianie bez opieki osoby, która z powodu choroby, niepełnosprawności lub wieku nie może samodzielnie zaspokoić swoich potrzeb, zmuszanie do picia alkoholu, zmuszanie do zażywania środków odurzających, substancji psychotropowych lub leków i inne (wymień jakie) |  |  |  |  |  |  |
|---|--|--|--|--|--|--|

V. CZY OSOBA DOZNAJĄCA PRZEMOCY DOMOWEJ ODNIOSŁA USZKODZENIA CIAŁA? (TAK/NIE)<sup>1</sup>

| Osoba 1 doznająca przemocy | Osoba 2 doznająca przemocy | Osoba 3 doznająca przemocy |
|----------------------------|----------------------------|----------------------------|
|                            |                            |                            |

Uwaga! W przypadku większej niż 3 liczby osób doznających przemocy dołącz kolejną kartę zawierającą Tabelę V

VI. CZY W ŚRODOWISKU DOMOWYM BYŁA W PRZESZŁOŚCI REALIZOWANA PROCEDURA „NIEBIESKIE KARTY”?

tak (kiedy? .....gdzie? .....)

nie

nie ustalono

VII. CZY W ŚRODOWISKU DOMOWYM AKTUALNIE JEST REALIZOWANA PROCEDURA „NIEBIESKIE KARTY”?

tak (kiedy? .....gdzie? .....)

nie

nie ustalono

VIII. CZY OSOBA STOSUJĄCA PRZEMOC DOMOWĄ POSIADA BROŃ PALNĄ?

tak (kiedy? .....gdzie? .....)

nie

nie ustalono

IX. CZY OSOBA DOZNAJĄCA PRZEMOCY DOMOWEJ CZUJE SIĘ BEZPIECZNIE? (TAK/NIE)<sup>1</sup>

| Osoba 1 doznająca przemocy | Osoba 2 doznająca przemocy | Osoba 3 doznająca przemocy |
|----------------------------|----------------------------|----------------------------|
|                            |                            |                            |

Uwaga! W przypadku większej niż 3 liczby osób doznających przemocy dołącz kolejną kartę zawierającą Tabelę IX

X. ŚWIADKOWIE STOSOWANIA PRZEMOCY DOMOWEJ

ustalono - wypełnij tabelę  nie ustalono

| Dane | Świadek 1 | Świadek 2 | Świadek 3 |
|------|-----------|-----------|-----------|
|      |           |           |           |

|  |  |  |  |
|--|--|--|--|
| Wiek   |  |  |  |
| Imię i nazwisko  |  |  |  |
| Adres miejsca zamieszkania:  |  |  |  |
| Kod pocztowy   |  |  |  |
| Miejscowość  |  |  |  |
| Gmina  |  |  |  |
| Województwo  |  |  |  |
| Ulica  |  |  |  |
| Nr domu/nr lokalu  |  |  |  |
| Telefon lub adres e-mail   |  |  |  |
| Stosunek świadka do osób, wobec których są podejmowane działania w ramach procedury „Niebieskie Karty” (np. członek rodziny, osoba obca) <sup>1)</sup> |  |  |  |
|  |  |  |  |

**XI. DZIAŁANIA INTERWENCYJNE PODJĘTE WOBEC OSOBY STOSUJĄCEJ PRZEMOC DOMOWĄ (zaznacz w odpowiednim miejscu znak X):**

| Działanie   |   | Osoba 1<br>stosująca<br>przemoc | Osoba 2<br>stosująca<br>przemoc |
|---|---|---------------------------------|---------------------------------|
| Badanie na zawartość alkoholu (wynik)   |   |                                 |                                 |
| Doprowadzenie do wytrzeźwienia  |   |                                 |                                 |
| Doprowadzenie do policyjnego pomieszczenia dla osób zatrzymanych  | na podstawie art. 15a ustawy z dnia 6 kwietnia 1990 r. o Policji (Dz. U. z 2023 r. poz. 171, z późn. zm.)                     |                                 |                                 |
|   | na podstawie art. 244 ustawy z dnia 6 czerwca 1997 r. - Kodeks postępowania karnego (Dz. U. z 2022 r. poz. 1375, z późn. zm.) |                                 |                                 |
| Zatrzymanie w izbie zatrzymań jednostki organizacyjnej Żandarmerii Wojskowej  |   |                                 |                                 |
| Powiadomienie organów ścigania  |   |                                 |                                 |
| Wydanie nakazu natychmiastowego opuszczenia wspólnie zajmowanego mieszkania i jego bezpośredniego otoczenia         |   |                                 |                                 |
| Wydanie zakazu zbliżania się do wspólnie zajmowanego mieszkania i jego bezpośredniego otoczenia                     |   |                                 |                                 |
| Zakaz zbliżania się osoby stosującej przemoc domową do osoby dotkniętej taką przemocą określoną w metrach odległość |   |                                 |                                 |
| Zakaz kontaktowania się z osobą dotkniętą przemocą domową   |   |                                 |                                 |



|  |  |  |
|--|--|--|
| Zakaz wstępu i przebywania osoby stosującej przemoc na terenie szkoły, placówki oświatowej, opiekuńczej i artystycznej, do których uczęszcza osoba dotknięta przemocą domową |  |  |
| Zakaz wstępu i przebywania osoby stosującej przemoc w miejscach pracy osoby doznającej przemocy domowej  |  |  |
| Zawiadomienie komórki organizacyjnej Policji, właściwej w sprawach wydawania pozwolenia na broń, o wszczęciu procedury „Niebieskie Karty”                                    |  |  |
| Odebranie broni palnej, amunicji oraz dokumentów potwierdzających legalność posiadania broni   |  |  |
| Poinformowanie o prawnokarnych konsekwencjach stosowania przemocy domowej  |  |  |
| Inne (wymień jakie?)   |  |  |

**XII. DZIAŁANIA INTERWENCYJNE PODJĘTE WOBEC OSOBY DOZNAJĄCEJ PRZEMOCY DOMOWEJ**  
(zaznacz w odpowiednim miejscu znak X):

| Działanie  | Osoba 1 doznająca przemocy | Osoba 2 doznająca przemocy | Osoba 3 doznająca przemocy |
|--|----------------------------|----------------------------|----------------------------|
| Udzielono pomocy ambulatoryjnej                                    |                            |                            |                            |
| Przyjęto na leczenie szpitalne                                     |                            |                            |                            |
| Wydano zaświadczenie o przyczynach i rodzaju uszkodzeń ciała       |                            |                            |                            |
| Zapewniono schronienie w placówce całodobowej                      |                            |                            |                            |
| Zabezpieczono małoletniego w sytuacji zagrożenia zdrowia lub życia |                            |                            |                            |
| Powiadomiono sąd rodzinny o sytuacji małoletniego                  |                            |                            |                            |
| Przekazanie formularza „Niebieska Karta – B”                       |                            |                            |                            |
| Inne (wymień jakie?)   |                            |                            |                            |

**XIII. DODATKOWE INFORMACJE**

---



---



---



---



---



---

XIV. WSZCZĘCIE PROCEDURY „NIEBIESKIE KARTY” NASTĄPIŁO PRZEZ (zaznacz w odpowiednim miejscu znak X):

|   |  |
|---|--|
| Pracownika socjalnego jednostki organizacyjnej pomocy społecznej  |  |
| Funkcjonariusza Policji   |  |
| Żołnierza Żandarmerii Wojskowej   |  |
| Pracownika socjalnego specjalistycznego ośrodka wsparcia dla osób doznających przemocy domowej  |  |
| Asystenta rodziny   |  |
| Nauczyciela   |  |
| Osobę wykonującą zawód medyczny, w tym lekarza, pielęgniarkę, położną lub ratownika medycznego  |  |
| Przedstawiciela gminnej komisji rozwiązywania problemów alkoholowych  |  |
| Pedagoga, psychologa lub terapeutę, będących przedstawicielami podmiotów, o których mowa w art.9a ust. 3 ustawy z dnia 29 lipca 2005 r. o przeciwdziałaniu przemocy domowej |  |

.....  
imię i nazwisko oraz czytelny podpis osoby wypełniającej  
formularz „Niebieska Karta – A”

.....  
(data wpływu formularza, podpis członka Zespołu Interdyscyplinarnego)

<sup>1)</sup> wpisać właściwie

<sup>2)</sup> numer PESEL wpisuje się, o ile danej osobie numer taki został nadany. W przypadku braku numeru PESEL jest konieczne podanie innych danych identyfikujących osobę

<sup>3)</sup> podkreślić rodzaje zachowań

*WZÓR*

**„NIEBIESKA KARTA - B”**

**INFORMACJA DLA OSÓB DOZNAJĄCYCH PRZEMOCY DOMOWEJ**

**Co to jest procedura „Niebieskie Karty”?**

Są to różne działania podejmowane w sytuacji podejrzenia lub stwierdzenia stosowania przemocy domowej na podstawie przepisów ustawy o przeciwdziałaniu przemocy domowej. Celem procedury „Niebieskie Karty” jest zatrzymanie przemocy domowej i udzielenie pomocy i wsparcia Tobie i Twoim najbliższym. Na skutek wszczęcia procedury „Niebieskie Karty” informacja dotycząca Twojej sytuacji zostanie przekazana do grupy diagnostyczno-pomocowej. Więcej informacji na temat dalszych działań uzyskasz podczas spotkania z członkami tej grupy, na które zostaniesz zaproszona/(y). W trakcie procedury członkowie grupy będą kontaktować się także z osobą, która przemoc stosuje.

**Co to jest przemoc domowa?**

Przemoc domowa to jednorazowe albo powtarzające się umyślne działanie lub zaniechanie, wykorzystujące przewagę fizyczną, psychiczną lub ekonomiczną, naruszające prawa lub dobra osobiste osoby doznającej przemocy domowej, w szczególności:

- a) narażające tę osobę na niebezpieczeństwo utraty życia, zdrowia lub mienia,
- b) naruszające jej godność, nietykalność cielesną lub wolność, w tym seksualną,
- c) powodujące szkody na jej zdrowiu fizycznym lub psychicznym, wywołujące u tej osoby cierpienie lub krzywdę,
- d) ograniczające lub pozbawiające tę osobę dostępu do środków finansowych lub możliwości podjęcia pracy lub uzyskania samodzielności finansowej,
- e) istotnie naruszające prywatność tej osoby lub wzbudzające u niej poczucie zagrożenia, poniżenia lub udręczenia, w tym podejmowane za pomocą środków komunikacji elektronicznej.

**Kto może być osobą doznającą przemocy domowej?**

- a) małżonek, także w przypadku, gdy małżeństwo ustało lub zostało unieważnione, oraz jego wstępni (np. rodzice, dziadkowie, pradiadkowie), zstępni (np. dzieci, wnuki, prawnuki), rodzeństwo i ich małżonkowie,
- b) wstępni i zstępni oraz ich małżonkowie,
- c) rodzeństwo oraz ich wstępni, zstępni i ich małżonkowie,
- d) osoba pozostająca w stosunku przysposobienia i jej małżonek oraz ich wstępni, zstępni, rodzeństwo i ich małżonkowie,
- e) osoba pozostająca obecnie lub w przeszłości we wspólnym pożyciu oraz jej wstępni, zstępni, rodzeństwo i ich małżonkowie,
- f) osoba wspólnie zamieszkująca i gospodarująca oraz jej wstępni, zstępni, rodzeństwo i ich małżonkowie,
- g) osoba pozostająca obecnie lub w przeszłości w trwałej relacji uczuciowej lub fizycznej niezależnie od wspólnego zamieszkiwania i gospodarowania,

h) małoletni.

### **Najczęstsze formy przemocy domowej:**

**Przemoc fizyczna:** bicie, szarpanie, kopanie, duszenie, popychanie, obezwładnianie i inne.

**Przemoc psychiczna:** izolowanie, wyzywanie, ośmieszanie, grożenie, krytykowanie, poniżanie i inne.

**Przemoc seksualna:** zmuszanie do obcowania płciowego, innych czynności seksualnych i inne.

**Przemoc ekonomiczna:** niełożenie na utrzymanie osób, wobec których istnieje taki obowiązek, niezaspokajanie potrzeb materialnych, niszczenie rzeczy osobistych, demolowanie mieszkania, wynoszenie sprzętów domowych i ich sprzedawanie i inne.

**Przemoc za pomocą środków komunikacji elektronicznej:** wyzywanie, straszenie, poniżanie osoby w Internecie lub przy użyciu telefonu, robienie jej zdjęcia lub rejestrowanie filmów bez jej zgody, publikowanie w Internecie lub rozsyłanie telefonem zdjęć, filmów lub tekstów, które ją obrażają lub ośmieszają i inne.

**Inny rodzaj zachowań:** zaniedbanie, niezaspokojenie podstawowych potrzeb biologicznych, psychicznych i innych, niszczenie rzeczy osobistych, demolowanie mieszkania, wynoszenie sprzętów domowych i ich sprzedawanie, pozostawianie bez opieki osoby, która z powodu choroby, niepełnosprawności lub wieku nie może samodzielnie zaspokoić swoich potrzeb, zmuszanie do picia alkoholu, zmuszanie do zażywania środków odurzających, substancji psychotropowych lub leków i inne.

## **WAŻNE**

**Prawo zabrania stosowania przemocy i krzywdzenia swoich bliskich. Jeżeli Ty lub ktoś z Twoich bliskich jest osobą doznającą przemocy domowej, nie wstydź się prosić o pomoc. Wezwij Policję, dzwoniąc na numer alarmowy 112. Prawo stoi po Twojej stronie!**

**Masz prawo do złożenia zawiadomienia o popełnieniu przestępstwa z użyciem przemocy domowej do Prokuratury, Policji lub Żandarmerii Wojskowej.**

**Możesz także zwrócić się po pomoc do podmiotów i organizacji realizujących działania narzec przeciwdziałania przemocy domowej.**

**Pomogą Ci:**

- **Ośrodki pomocy społecznej** – w sprawach socjalnych, bytowych i prawnych.
- **Powiatowe centra pomocy rodzinie** – w zakresie prawnym, socjalnym, terapeutycznym lub udzielą informacji na temat instytucji lokalnie działających w tym zakresie w Twojej miejscowości.
- **Ośrodki interwencji kryzysowej i Ośrodki wsparcia** – zapewniając schronienie Tobie i Twoim bliskim, gdy doznajesz przemocy domowej, udzielą Ci pomocy i wsparcia w przezwyciężeniu sytuacji kryzysowej, a także opracują plan pomocy.
- **Specjalistyczne ośrodki wsparcia dla osób doznających przemocy domowej** – zapewniając bezpłatne całodobowe schronienie Tobie i Twoim bliskim, gdy doznajesz przemocy domowej, oraz udzielą Ci kompleksowej, specjalistycznej pomocy w zakresie interwencyjnym, terapeutyczno-wspomagającym oraz potrzeb bytowych.
- **Okręgowe ośrodki i lokalne punkty działające w ramach Sieci Pomocy Pokrzywdzonym Przestępstwem** – zapewniając profesjonalną, kompleksową i bezpłatną pomoc prawną,

psychologiczną,  
psychoterapeutyczną  
materialną.

- **Sądy opiekuńcze** – w sprawach opiekuńczych i alimentacyjnych.
- **Placówki ochrony zdrowia** – np. uzyskać zaświadczenie lekarskie o doznanych obrażeniach.
- **Komisje rozwiązywania problemów alkoholowych** – podejmując działania wobec osobynadużywającej alkoholu.
- **Punkty nieodpłatnej pomocy prawnej** – w zakresie uzyskania pomocy prawnej.

### Wykaz placówek funkcjonujących na Twoim terenie, udzielających pomocy i wsparcia osobom doznającym przemocy domowej

Uwaga: (dane wprowadza Szkolny Zespół Interwencyjny lub osoba, która wszczyna procedurę):

| Lp. | Nazwa instytucji/organizacji | Adres instytucji/organizacji | Telefon | Adres e-mail |
|-----|------------------------------|------------------------------|---------|--------------|
|     |                              |                              |         |              |
|     |                              |                              |         |              |
|     |                              |                              |         |              |
|     |                              |                              |         |              |

#### Możesz zadzwonić do:

- **Ogólnopolskiego Pogotowia dla Ofiar Przemocy w Rodzinie „Niebieska Linia” tel. 800 1200 02** (linia całodobowa i bezpłatna), w poniedziałki w godz. 18<sup>00</sup>–22<sup>00</sup> można rozmawiać z konsultantem w języku angielskim, a we wtorki w godz. 18<sup>00</sup>–22<sup>00</sup> w języku rosyjskim. **Dyżur prawny tel. (22) 666 28 50** (linia płatna, czynna w poniedziałek i wtorek w godzinach 17<sup>00</sup>–21<sup>00</sup>) oraz **tel. 800 12 00 02** (linia bezpłatna, czynna w środę w godzinach 18<sup>00</sup>–22<sup>00</sup>). **Poradnia e-mailowa:** [niebieskalinia@niebieskalinia.info](mailto:niebieskalinia@niebieskalinia.info). Członkowie rodzin z problemem przemocy i problemem alkoholowym mogą skonsultować się także przez **SKYPE: pogotowie.niebieska.linia** ze specjalistą z zakresu przeciwdziałania przemocy w rodzinie – konsultanci posługują się językiem migowym.
- **Ogólnokrajowej Linii Pomocy Pokrzywdzonym tel. +48 222 309 900** przez całą dobę można anonimowo uzyskać informacje o możliwości uzyskania pomocy, szybką poradę psychologiczną prawną, a także umówić się na spotkanie ze specjalistami w dowolnym miejscu na terenie Polski. Możliwe są konsultacje w językach obcych oraz w języku migowym.
- **Policyjny telefon zaufania dla osób doznających przemocy domowej nr 800 120 226** (linia bezpłatna przy połączeniu z telefonów stacjonarnych, czynna codziennie w godzinach od 9<sup>30</sup> do 15<sup>30</sup>, od godz. 15<sup>30</sup> do 9<sup>30</sup> włączony jest automat).